



फिदिम राजपत्र

फिदिम नगरपालिकाद्वारा प्रकाशित

खण्ड: ७

फिदिम, पाँचथर

चैत्र ०९ गते २०८०

संख्या: ८

भाग-२

फिदिम नगरपालिका
नगर कार्यपालिकाको कार्यालय
फिदिम पाँचथरको सूचना

साना सिँचाइ आयोजना सञ्चालन निर्देशिका, २०८०

साना सिंचाइ आयोजना सञ्चालन निर्देशिका, २०८०

प्रस्तावना: स्थानीय तहमा साना सिंचाइ विकासका कार्यक्रम तथा आयोजनाहरूको छनोट, अध्ययन-सर्वेक्षण, प्राथमिकीकरण, निर्माण तथा स्तरोन्नति, सञ्चालन र व्यवस्थापनलाई प्रभावकारी बनाई कृषिजन्य उत्पादन र उत्पादकत्वमा वृद्धि गरी प्राप्त हुने प्रतिफलको वितरणलाई व्यवस्थित र न्यायोचित बनाउन वाञ्छनीय भएकाले,

फिदिम नगरपालिकाको प्रशासकीय कार्यविधि (नियमित गर्ने) ऐन, २०७४ को दफा ४ को अधिकार प्रयोग गरि फिदिम नगरपालिकाले यो निर्देशिका बनाएको हो।

परिच्छेद - १

प्रारम्भिक

१. **संक्षिप्त नाम र प्रारम्भ :** (१) यस निर्देशिकाको नाम "साना सिंचाइ आयोजना सञ्चालन निर्देशिका, २०८०" रहेको छ।
(२) यो निर्देशिका स्वीकृत भएको मितिदेखि प्रारम्भ हुनेछ।
२. **परिभाषा :** विषय वा प्रसङ्गले अर्को अर्थ नलागेमा यस निर्देशिकामा,-
(क) "आयोजना" भन्नाले तोकिएको अवधिमा निर्माण सम्पन्न गरी निर्माण तथा सञ्चालन एवं व्यवस्थापन गर्न तय गरिएका कुनै साना सिंचाइ आयोजना वा कार्यक्रम सम्झनुपर्छ र सो शब्दले सिंचाइको लागि पानीको संकलन, प्रवाहीकरण, वितरण गर्ने आयोजना समेतलाई जनाउँछ।
(ख) "उपभोक्ता" भन्नाले आयोजना/कार्यक्रम वा प्रणालीबाट प्रत्यक्ष लाभान्वित हुने जग्गाधनी वा त्यस्तो जग्गामा खेती किसानी गर्ने कृषक र तिनको परिवार समेतलाई सम्झनुपर्छ।
(घ) "कृषक समूह" भन्नाले कृषि कार्यद्वारा कृषि उपजको उत्पादन, उत्पादकत्व बढाई आयआर्जन गर्न इच्छुक कुनै निश्चित क्षेत्रका कृषकहरूको समूहलाई जनाउँदछ।
(ङ) "नगरपालिका" भन्नाले कोशी प्रदेशको फिदिम नगरपालिका सम्झनुपर्छ।
(च) "जल उपभोक्ता संस्था" भन्नाले एक सिंचाइ आयोजनाबाट लाभान्वित हुने र आयोजनाको सिंचाइ व्यवस्थापन, मर्मतसम्भार र पानी वितरण गर्ने प्रयोजनका लागि नगरपालिकाको कानून अनुसार दर्ता भएको "उपभोक्ता समिति" वा "उपभोक्ता समूह" वा "लाभग्राही समूह" वा अन्य कुनै जल उपभोक्ता संस्था सम्झनुपर्छ।
(छ) "नापी किताब" भन्नाले जल उपभोक्ता समितिले सम्पादन गरेका भौतिक परिणामको नापी गरी सोको अभिलेख चढाउने किताब सम्झनुपर्छ।
(ज) "निर्माण कार्य" भन्नाले कुनै योजना वा प्रणालीको सम्पूर्ण वा केही भागको निर्माण, पुनर्निर्माण, सुधार, मर्मत सम्भार एवम् प्रणालीको सञ्चालन अन्तर्गत गरिने कार्यलाई बुझाउँछ।
(झ) "ऐन" भन्नाले कोशी प्रदेशको प्रदेश सिंचाइ ऐन, २०७५ सम्झनुपर्छ।
(ञ) "भूमिगत सिंचाइ" भन्नाले डिप ट्युबवेल (पावर ड्रिल वा मेसिन ड्रिल), स्यालो ट्युबवेल, इनार वा अन्य प्रविधिबाट जमिन मुनिको पानी तानी गरिने सिंचाइ सम्झनुपर्छ।

- (ट) "सम्झौता" भन्नाले फिदिम नगरपालिका र संस्थाबीच तोकिएका सर्तहरू मान्य हुने गरी आयोजनामा लगानी एवम् निर्माण व्यवस्थापनका लागि गरिने लिखित करारनामा वा कबुलियतनामालाई जनाउँदछ ।
- (ठ) "साना सिंचाइ" भन्नाले प्रदेश सिंचाइ ऐन, २०७५ को दफा ३ अनुसार पहाडमा ५० हेक्टर सम्म र तराई मधेसमा २०० हेक्टर सम्मको जमिन सिंचाइ हुने प्रणालीलाई सम्झनुपर्छ र सो शब्दले किसानहरूद्वारा आफ्नै स्रोत वा अन्य निकायबाट निर्माण वा विकसित भएका वा व्यवस्थित गरिएका सिंचाइ प्रणाली समेतलाई जनाउँछ ।
- (ड) "सिंचाइ प्रणाली" भन्नाले सिंचाइ प्रयोजनका लागि बनेका मुहान तथा कुलोकुलेसा लगायत अन्य सम्बन्धित संरचनाहरू र सिंचाइ क्षेत्र सहितको सम्पूर्ण इकाइ सम्झनुपर्छ ।
- (ढ) "सिंचाइ मर्मत सम्भार कोष" भन्नाले सिंचाइ आयोजनाको नियमित मर्मत सम्भार तथा सुधारका लागि जल उपभोक्ता संस्थामा रहेको मर्मत सम्भार कोष सम्झनुपर्छ र यस शब्दले फिदिम नगरपालिका वा अन्य सरकारी वा गैरसरकारी निकायबाट सम्झौता अनुसार मर्मत सम्भारको लागि हस्तान्तरण भई जल उपभोक्ता संस्थामा प्राप्त रकम समेतलाई जनाउँछ ।
- (ण) "सिंचाइ सेवा शुल्क" भन्नाले सिंचाइ सेवा उपयोग गरेबापत उपभोक्ताले जल उपभोक्ता संस्थालाई बुझाउनुपर्ने रकम सम्झनुपर्छ ।
- (त) "सिंचाइ संरचना" भन्नाले सिंचाइ उपलब्ध गराउनको लागि मुहानदेखि सिञ्चित क्षेत्रसम्म निर्माण गरिएका भौतिक संरचना र यसले चर्चेको जमिन, यससँग सम्बन्धित सडक बाटो वा यस्तै अन्य भौतिक संरचना सम्झनुपर्छ र सो शब्दले सिञ्चित क्षेत्रबाट पानी निकासको संरचना समेतलाई जनाउँछ ।
- (थ) "सिञ्चित क्षेत्र" भन्नाले कुनै साना सिंचाइ आयोजना वा प्रणालीले सेवा पुऱ्याई रहेको क्षेत्रलाई सम्झनुपर्छ ।
- (द) "अन्य सरोकारवाला निकाय" भन्नाले अर्धसरकारी वा गैरसरकारी संस्था, समूह वा व्यक्ति बुझनुपर्छ ।

परिच्छेद- २

आयोजना छनोट प्रक्रिया

३. **आयोजनाको किसिम:** यस सिंचाइ आयोजनाको किसिम देहाय बमोजिम हुनेछ:-
- (क) सतह सिंचाइ आयोजना,
- (ख) पोखरीमा आधारित सिंचाइ आयोजना,
- (ग) भूमिगत सिंचाइ आयोजना,
- (घ) लिफ्ट सिंचाइ आयोजना (सौर्य, विद्युत् वा अन्य)
- (ङ) नवीन प्रविधिमा आधारित (drip, sprinkler, hose pipe irrigation) सिंचाइ आयोजना
- ।
४. **आयोजनाको मागको लागि निवेदन दिनुपर्ने:** (९) आफ्नो क्षेत्रमा साना सिंचाइ आयोजना सञ्चालन गर्न चाहने कृषक समूह वा तदर्थ समितिले आयोजनाको मागको लागि नगरपालिकामा अनुसूची-१ को ढाँचामा निवेदन दिन सक्नेछ।

(२) उपदफा (१) बमोजिम पेस हुने निवेदनको साथमा अनुसूची-२ बमोजिमको विवरण फाराम संलग्न हुनुपर्नेछ।

(३) भाडा वा लिजमा लिएको जग्गामा सिंचाइ गर्न चाहने कृषकले सम्बन्धित जग्गा धनीको लिखित स्वीकृति संलग्न गर्नुपर्नेछ।

५. **आयोजनाको पूर्व-सम्भाव्यता अध्ययन गर्न सक्ने:** (१) दफा ४ को उपदफा (१) बमोजिम परेको निवेदन उपर सम्बन्धित कार्यापालिकाले आयोजना सञ्चालन गर्न उचित लागेमा आवश्यक कारबाही गरि आयोजनाको पूर्व-सम्भाव्यता अध्ययनको लागि नगरपालिकाले प्राविधिक खटाउन सक्नेछ।

(२) उपदफा (१) बमोजिम अध्ययन गर्दा अनुसूची-३ को पूर्व-सम्भाव्यता फाराम भरि स्थलगत अनुगमन सहितको अध्ययन प्रतिवेदन कार्यपालिका समक्ष पेस गर्नु पर्नेछ।

६. **आयोजनाको प्राथमिकीकरण:** दफा ४ को उपदफा (१) अनुसार पेस भएका आयोजनाहरूको कार्यापालिकाले आयोजनाको कार्यान्वयनका लागि देहायको प्राथमिकताका आधारमा आयोजना छनोट गर्नु पर्नेछ:-

आयोजना प्राथमिकताका आधार एवं भार		
क्र.सं.	आधारहरू	भार प्रतिशत
१	सिञ्चित क्षेत्रफल (हेक्टरमा) र कुलोको आइडल ^१ (Idle) लम्बाइ (किलोमीटरमा) को अनुपात	३०
१.१	५० भन्दा बढी	३०
१.२	११ देखि ५०	२०
१.३	५ देखि १० सम्म	१०
१.४	५ भन्दा कम	५
२	पछाडि परेको समुदाय (दलित, सामाजिक रूपमा पिछडिएको वर्ग तथा विपन्न वर्ग, महिला कृषक घरधुरी)	४०
२.१	४० प्रतिशतभन्दा बढी	४०
२.२	२० देखि ४० प्रतिशत	२०
२.३	२० प्रतिशतभन्दा कम	५
३	साना किसान ^२ उपस्थिति	१०
३.१	६० प्रतिशतभन्दा बढी	१०
३.२	३० देखि ६० प्रतिशत	५
३.३	३० प्रतिशतभन्दा कम	२
४	उच्च बाली लाभ	१०
४.१	उच्च आय बाली ^३ (High value Crops) हुने सिंचाइ आयोजना	३

^१ कुनै कुलोले सिंचाइ सेवा सुरु गर्नुअघिको लम्बाइलाई आइडल लम्बाइ सम्झनुपर्दछ।

^२ साना किसान भन्नाले १० रोपनीभन्दा कम जग्गा भएका कृषक घरधुरी सम्झनुपर्छ।

^३ हाल लगाई आएको बालीभन्दा बढी आय हुने बाली।

४.२	हिउँदे बाली (Dry season Crops) मा सिँचाइ सुविधा पुग्रे आयोजना	३
४.३	बाली सघनता (Cropping intensity) बढ्न सक्ने आयोजना	२
४.४	आयमूलक कृषि व्यवसायीकरणमा सिँचाइ सुविधा पुग्याउने आयोजना	२
५	स्थानीय बजारसँगको निकटता^४	१०
५.१	१ घण्टाभित्र पुग्न सकिने	१०
५.२	१ देखि ४ घण्टाभित्र पुग्न सकिने	५
५.३	४ घण्टाभन्दा बढी लाग्ने	२
	जम्मा	१००

७. **विस्तृत सर्वेक्षण अध्ययन:** (१) विस्तृत सर्वेक्षण गर्नुअगाडि आयोजना क्षेत्रमा सम्बन्धित वडाको प्रतिनिधिको रोहवरमा एउटा आमभेला आयोजना गरी उपस्थित जनसमुदाय/पदाधिकारीहरूलाई प्रस्तावित साना सिँचाइ आयोजना र विस्तृत सर्वेक्षण अध्ययनका बारेमा जानकारी गराउनु पर्नेछ।

(२) दफा ६ बमोजिमको प्राथमिकीकरणको आधारमा विस्तृत सर्वेक्षण अध्ययन गर्नुपर्नेछ र त्यस कार्यहरूको विवरण यसै निर्देशिकामा उल्लिखित डिजाइन म्यानुअल अनुसार गर्नु पर्नेछ।

(३) विस्तृत सर्वेक्षण कार्यपश्चात् पालिकाको प्राविधिक शाखाले आयोजनाको प्रतिवेदन तयार गरी पालिकामा पेस गर्नुपर्नेछ।

(४) उपदफा (२) बमोजिमको विस्तृत सर्वेक्षण भई दफा ५ बमोजिम प्राथमिकीकरण गरिएका र उपदफा (३) बमोजिम पेस भएका आयोजनाहरू नगरपालिकाको आयोजना बैङ्कमा समावेश गरिनेछ।

(५) पालिकाको सभाबाट आयोजना सञ्चालन गर्ने स्वीकृति/निर्णय भएका आयोजनाका कृषक समूहले प्रचलित कानून बमोजिम जल उपभोक्ता संस्था गठन गरी आयोजना कार्यान्वयनका लागि लगानी प्रतिबद्धता सहित अनुसूची- ४ को ढाँचामा निवेदन दिनुपर्नेछ।

(६) कार्यपालिकाले दफा (११) बमोजिम गठन भएको संस्थासँग आयोजना कार्यान्वयनका लागि प्रचलित कानून बमोजिम सम्झौता गर्नुपर्नेछ।

परिच्छेद- ३

निकायगत काम, कर्तव्य र जिम्मेवारी

८. **नगरपालिकाको काम, कर्तव्य र जिम्मेवारी:** नगरपालिकाको काम, कर्तव्य र जिम्मेवारी देहाय बमोजिम हुनेछ:-

- (क) कृषि प्रसार, सेवा तथा बजार विस्तारका लागि जल उपभोक्ता संस्थालाई अन्य निकायहरूसँग आबद्ध गराउने,
- (ख) आधुनिक कृषि (उन्नत कृषि, कृषि यान्त्रिकीकरण, आदि) को प्रवर्द्धन गर्ने ।

^४ पैदल दूरीमा सर्वयाम सडकमा पहुँच ।

- (ग) आवधिक र वार्षिक कार्यक्रम तर्जुमा गर्दा साना सिंचाइ विकास आयोजनामा लगानीको सुनिश्चितता गर्ने,
- (घ) साना सिंचाइ आयोजनाहरूको पहिचान अध्ययन गरी प्राथमिकीकरण गर्ने,
- (ङ) आयोजनाको सर्वेक्षण र डिजाइन गर्ने र सोको लागत अनुमान स्वीकृत गर्ने,
- (च) कुलो/नहरका सबै उपभोक्ताहरूलाई (शिर देखि मध्य र पुछार सम्मका लाभग्राही) संगठित गर्दै आयोजना तर्जुमा देखि लाभको हिस्सेदारी सम्मका सबै गतिविधिहरूमा महिला र पुरुषको समान सहभागिता सुनिश्चित गर्ने,
- (छ) जल उपभोक्ता संस्थामा महिला तेतीस प्रतिशत प्रतिनिधित्वका साथै शिर देखि मध्य र पुछार भाग सम्मका लाभग्राहीहरूको समानुपातिक प्रतिनिधित्व सुनिश्चित गर्ने,
- (ज) आयोजनाको गुणस्तरीय निर्माण तथा व्यवस्थित रूपमा सञ्चालनका लागि जल उपभोक्ता संस्थाको क्षमता सुदृढीकरण गर्ने,
- (झ) आयोजनामा निर्माण कार्य सुरु गर्नुअघि जलउपभोक्ता समितिका पदाधिकारी तथा निर्माणमा संलग्न कामदारहरूलाई आवश्यक प्राविधिक निर्देशन दिने तथा निर्माण स्थलमा लाइन-लेभल दिने
- (ञ) आयोजनाको अनुगमन र सुपरिवेक्षणको व्यवस्था मिलाई सम्झौता अनुसारको समयावधि, लागत र गुणस्तर सुनिश्चित गर्ने,
- (ट) आयोजना कार्यान्वयनका क्रममा उपभोक्ता संस्थासँग भएको सम्झौता बमोजिमको कामको डिजाइन, परिमाण, गुणस्तर, समय र लागतमा परिवर्तन गर्नुपर्ने भएमा प्रचलित कानून अनुसार गर्ने,
- (ठ) उपभोक्ता संस्थालाई प्राविधिक सल्लाह र सुझाव उपलब्ध गराउने,
- (ड) आयोजनाका सम्बन्धमा जल उपभोक्ता संस्थाहरू वा उपभोक्ताहरू बीचको विवाद समाधान गर्ने,
- (ढ) आयोजना कार्यान्वयन र दिगो रूपमा सञ्चालन गर्न उपभोक्ता संस्थालाई आवश्यक निर्देशन वा सल्लाह वा सुझाव दिने,
- (ण) आयोजनाबाट सम्पादित कार्यहरूको नापजाँच गरी, नापी किताबमा चढाई भुक्तानीको व्यवस्था मिलाउने तथा सोको लगत राखी आवधिक प्रगति विवरण तयार गर्ने र सो सिलसिलामा संस्थाले जनश्रमदानका रूपमा वा भुक्तानी पाउने गरी सम्पादन गरेको कामको समेत नापी किताबमा चढाउने व्यवस्था मिलाउने,
- (त) सम्पन्न आयोजनाको कार्यसम्पन्न प्रतिवेदन तयार गर्ने,
- (थ) आयोजना सञ्चालनका सिलसिलामा उपभोक्ता संस्थाको काबुबाहिरको समस्या आइपरेमा तिनको समाधानको लागि आवश्यक व्यवस्था मिलाउने,
- (द) आयोजनाको सञ्चालनमा पारदर्शिता र सुशासन कायम गर्ने/गराउने,
- (ध) आयोजनाको लेखापरीक्षण गर्ने गराउने,
- (न) वार्षिक एक लाखभन्दा कम कारोबार भएका स-साना योजनाहरू उपभोक्ता संस्थाहरूले अनुरोध गरेमा लेखापरीक्षक तोक्यो लेखापरीक्षण गराउने,

- (प) बाली सघनता र बाली उत्पादकत्व (Cropping intensity & Crop productivity) लगायतका आधारमा आयोजनाको प्रभाव मूल्याङ्कन गर्ने,
- (फ) आयोजनाको भौतिक र वित्तीय प्रगति प्रतिवेदन तयार गर्ने,
- (ब) आयोजनाको नियमित तथा आवधिक अनुगमन, समीक्षा एवम् समस्या समाधान गर्ने,
- (भ) तोकिए बमोजिमका अन्य कार्यहरू ।

९. **जल उपभोक्ता संस्थाको काम, कर्तव्य र जिम्मेवारी:** यस सिंचाइ आयोजनाको सञ्चालन गर्दा जल उपभोक्ता संस्थाको काम, कर्तव्य र जिम्मेवारी देहाय बमोजिम हुनेछः-

- (क) नगरपालिका तथा अन्य निकायहरूबाट सञ्चालित गुणस्तर नियन्त्रण, संस्थागत विकास, सञ्चालन एवम् मर्मतसम्भार लगायतका कार्यक्रमहरूमा सक्रिय रूपमा सहभागी भई क्षमता अभिवृद्धि गर्ने,
- (ख) सिंचाइ आयोजनाको निर्माण वा पुनर्स्थापन गर्ने र सिंचाइ प्रणालीको सञ्चालन, रेखदेख, मर्मत सम्भार तथा दिगो विकास गर्ने,
- (ग) जल उपभोक्ता संस्थाले सम्झौता बमोजिम गर्नुपर्ने काम अन्य कुनै निर्माण व्यवसायी वा अन्य व्यक्ति वा संस्थालाई ठेक्कामा दिई गर्न गराउन पाइनेछैन,
- (घ) निर्माण कार्यमा सम्झौता बमोजिम आवश्यक जनसहभागिता परिचालन गर्ने,
- (ङ) सम्झौता बमोजिम निर्धारित समय, लागत र गुणस्तरमा आयोजनाको निर्माण तथा अन्य सुधारका कार्य सम्पन्न गर्ने,
- (च) सम्झौता बमोजिमको कामको परिमाण, गुणस्तर, समय र लागतमा परिवर्तन गर्नुपर्ने देखिएमा नगरपालिकामा अनुरोध गर्ने,
- (छ) उपभोक्ताहरूलाई नगरपालिकाबाट प्राप्त सूचना तथा मार्गदर्शनको जानकारी गराउने,
- (ज) सम्झौता बमोजिम कार्य सुरु गर्दा नगरपालिकाबाट लाइन-लेभल, निर्देशन प्राप्त गर्नुपर्ने भए प्राप्त गरेर कार्य सुरु गर्ने,
- (झ) सिंचाइ प्रणाली भित्रको सिंचाइ सेवा उपभोग गरे बापतको सिंचाइ सेवा शुल्क उठाई मर्मत सम्भार कोषमा जम्मा गर्ने व्यवस्था गर्ने र आवश्यक अवस्थामा प्रयोग गर्ने,
- (ञ) संस्थाको कार्यसम्पादनलाई प्रभावकारी बनाउन संस्थाका सदस्यहरूको कार्यविभाजन र जिम्मेवारी बाँडफाँट गर्ने,
- (ट) वातावरण संरक्षणको लागि आवश्यक गतिविधिहरू सञ्चालन गर्ने,
- (ठ) आयोजना निर्माणस्थलमा आयोजनाको लागत तथा अन्य सम्बन्धित सूचनाको विस्तृत विवरण सहितको होडिङ-बोर्ड राख्ने,
- (ड) जल उपभोक्ता संस्थाको प्रचलित कानून र सम्झौता अनुसार आर्थिक कारोबार गर्ने, हिसाब किताब दुरुस्त राख्ने र आर्थिक कारोबारमा पारदर्शिता अवलम्बन गर्ने,
- (ढ) आम भेलाबाट उपभोक्ता समितिको आन्तरिक अनुगमन समितिको गठन गरी सम्झौतामा तोकिए बमोजिम काम भएको छ छैन, अनुगमन गर्ने व्यवस्था मिलाउने,
- (ण) किस्ता भुक्तानीका लागि माग गर्नु अगाडि आम्दानी तथा खर्चको विवरण, सम्पादित कार्यहरूको परिमाण तथा तिनको गुणस्तर संस्थाको बैठकबाट अनुमोदन गराई सोको

- अभिलेख नगरपालिकामा सेस्तासाथ पेस गर्ने, अन्तिम भुक्तानीको हकमा सार्वजनिक लेखा परीक्षण समेत गराई पेश गर्ने,
- (त) योजनाको सुरुमा सार्वजनिक सुनुवाइ गर्ने, कार्यान्वयन चरणमा विधान बमोजिम कामको सार्वजनिक समीक्षा गर्ने र आयोजना सम्पन्न भएपछि सम्पादित कामको सार्वजनिक परीक्षण^५ गरी उपभोक्ताहरूलाई जानकारी गराउने तथा पृष्ठपोषण प्राप्त गर्ने,
- (थ) आयोजनाको काममा महिला र पुरुषलाई समान काममा समान ज्यालाको सुनिश्चितता गर्ने,
- (द) रोजगारीका अवसरमा स्थानीय महिला, बेरोजगार र विपन्नलाई प्राथमिकता प्रदान गर्ने,
- (ध) विधान अनुसार समयमा नै संस्थाको आर्थिक कारोबारको लेखापरीक्षण गरी सुधार गर्नुपर्ने कुरामा सुधार गर्ने,
- (न) किसानहरूलाई समूहमा आबद्ध गरी कृषि प्रसार सेवाको उपयोग, बाली प्रणालीमा सुधार र बजार पहुँच सम्बन्धी कार्यमा सहयोग र सहजीकरण गर्ने,
- (प) आयोजना सम्पन्न भएपछि बाली सघनता (Cropping intensity) र बाली उत्पादकत्व (Crop productivity) मा आएको परिवर्तन एवं आयोजनाको अपेक्षित लक्ष्य वा उपलब्धि सम्बन्धमा तथ्याङ्क सङ्कलन कार्यमा पालिकालाई सहयोग गर्ने।^६
- (फ) प्रचलित कानून तथा संस्थाको विधान बमोजिम जल उपभोक्ता संस्थाको नवीकरण गर्ने,
- (ब) संस्थाले आयोजनाको दिगो व्यवस्थापनका लागि आवश्यक ठहर्‍याएका अन्य कार्य गर्ने ।

१०. **अन्य सरोकारवाला निकायको काम, कर्तव्य र जिम्मेवारी:** अन्य सरोकारवाला निकायको काम, कर्तव्य र जिम्मेवारी देहाय बमोजिम हुनेछ:-

- (क) नगरपालिकासँग भएको सम्झौताका आधारमा साना सिँचाइ सम्बन्धी अध्ययन, सर्वेक्षण वा कार्यक्रम सञ्चालन गर्ने,
- (ख) साना सिँचाइ आयोजनाको पहिचान, छनोट, जल उपभोक्ता समितिको गठन, आयोजना कार्यान्वयन, अनुगमन र मूल्याङ्कन तथा आयोजना हस्तान्तरणमा नगरपालिकासँगको समन्वयमा रही कार्य गर्ने,
- (ग) आफ्नो वार्षिक योजना, कार्यक्रम तथा बजेट नगरपालिकाको वार्षिक योजना, कार्यक्रम तथा बजेटमा समावेश गराउने,
- (घ) नगरपालिकाले तोकेको संयुक्त अनुगमन तथा प्रगति प्रतिवेदन प्रणाली अपनाउने र नियमित रूपमा नगरपालिकामा प्रगति प्रतिवेदन प्रस्तुत गर्ने,

^५ सार्वजनिक परीक्षण: आयोजना कार्यान्वयन अवधिमा, विशेषगरी किस्ता निकास र भुक्तानी गर्दा, उपभोक्ता र सरोकारवालाहरूको भेला गराई सार्वजनिक समीक्षा गरी आम्दानी र खर्चको विवरण पेस गर्ने कार्य । आयोजनाको निर्माण सम्पन्न भएपछि आयोजनाको समग्र आम्दानी खर्च, जनश्रमदान, अनुदान, नीति नियमको कार्यान्वयन, अन्य सिँचाइ र चुनौतीहरूको सम्बन्धमा सम्पूर्ण सरोकारवालाको भेला गराई सार्वजनिक रूपमा प्रस्तुत गर्ने र सोमा छलफल गरी ठीक भए नभएको ठहर गरी सबैको जिज्ञासा समाधान गर्नुपर्दछ । निर्माण कार्य सम्पन्न भएलगत्तै सार्वजनिक परीक्षण गर्नुपर्दछ र आयोजनाको सन्तोषजनक सार्वजनिक परीक्षण भएपछि मात्र आयोजना सम्पन्न भएको मानिनेछ ।

^६ उपभोक्ता समितिले आयोजना क्षेत्रको कृषिसम्बन्धी पालिकाले तोके बमोजिमका विवरणहरू संकलन गरी आवधिक रूपमा पालिकामा बुझाउने । उक्त प्रक्रियामा लाग्ने खर्च पालिकाले उपभोक्ता समितिलाई उपलब्ध गराउनुपर्नेछ ।

(ड) विकास समीक्षामा सहभागी भई प्रगति जानकारी गराउने र पृष्ठपोषण प्राप्त गर्ने ।

परिच्छेद- ४

उपभोक्ता संस्थाको गठन र सञ्चालन

११. **जल उपभोक्ता संस्थाको गठन सम्बन्धी व्यवस्था:** (१) नगरपालिकाले आयोजनाको सम्भाव्यता अध्ययनपश्चात् कार्यान्वयन प्राथमिकतामा परेका आयोजनाहरूमा उपभोक्ता संस्थाको गठन गर्नुपर्नेछ।

(२) सम्बन्धित क्षेत्रमा जल उपभोक्ता संस्था गठन गर्दा देहाय बमोजिम गर्नुपर्नेछः-

(क) सिंचाइ आयोजनाबाट प्रत्यक्ष लाभान्वित उपभोक्ताहरूको आमभेलाबाट अधिकतम सहभागितामा सम्बन्धित आयोजना स्थलमा नै सातदेखि एघार सदस्यीय उपभोक्ता संस्था गठन गर्नुपर्नेछ,

तर सातभन्दा कम कृषक परिवार लाभान्वित हुने प्राथमिकतामा परेका साना सिंचाइ आयोजनाको हकमा नगरकार्यपालिकाको निर्णय अनुसार कृषक समूहलाई आयोजना सहयोग उपलब्ध गराउन बाधा पर्ने छैन।

(ख) जल उपभोक्ता संस्था गठनको लागि नगरपालिका प्रतिनिधिको रोहवरमा सम्बन्धित लाभग्राही समुदायको आम भेला गरी गठन गर्नुपर्नेछ,

(ग) जल उपभोक्ता संस्था गठनको लागि तोकिएको भेलामा आयोजनाको संक्षिप्त विवरण र संस्थाको संरचनासहितको जानकारी तदर्थ समितिका सदस्य र नगरपालिकाको प्रतिनिधिले गराउनुपर्नेछ,

(घ) उपभोक्ता संस्था गठन गर्दा समावेशी सिद्धान्तको अवलम्बन गरी संस्थामा कम्तिमा तेत्तीस प्रतिशत महिला सदस्य हुनुपर्नेछ र संस्थाको अध्यक्ष, सचिव र कोषाध्यक्ष मध्ये कम्तिमा एक जना महिला पदाधिकारी हुनुपर्नेछ,

(ङ) सगोलका परिवारबाट एक जनाभन्दा बढी व्यक्ति एउटै उपभोक्ता संस्थाको सदस्य हुन पाइने छैन,

(च) उपभोक्ता संस्थाको गठन सर्व-सम्मतिबाट गर्नुपर्नेछ र यसरी हुन नसकेमा आमभेलामा उपस्थित उपभोक्ताहरूको बहुमतबाट उपभोक्ता संस्थाको गठन गरिनेछ ।

(३) उपभोक्ता संस्थाको सदस्यको योग्यता देहाय बमोजिम हुनुपर्नेछ ।

(क) सम्बन्धित आयोजना क्षेत्रको स्थायी बासिन्दा

(ख) १८ वर्ष उमेर पूरा भएको

(ग) फौजदारी अभियोगमा अदालतबाट कसुरदार नठहरिएको

(घ) सरकारी बाँकी बक्यौता वा पेशकी फछ्योर्ट गर्न बाँकी नरहेको

(ङ) अन्य उपभोक्ता समितिमा सदस्य नरहेको

(४) उपदफा ३ मा जुनसुकै कुरा लेखिएको भएतापनि देहाय बमोजिमका व्यक्ति उपभोक्ता संस्थाको पदाधिकारी वा सदस्यमा बस्न पाइने छैनः-

(क) निर्वाचित जनप्रतिनिधि, राजनीतिक दलका पदाधिकारी,

(ख) नेपाल सरकार वा सरकारी लगानी रहेको संस्था वा निकायमा रहेका बहालवाला कर्मचारी, शिक्षक र सुरक्षा निकायका कर्मचारी,

- (ग) निर्माण व्यवसायी कम्पनीका कर्मचारी र सञ्चालक,
- (घ) अन्य सरोकारवाला संस्था वा निकायका कर्मचारी र सञ्चालक,
- (ङ) स्वार्थ बाझिने अन्य कुनै व्यक्ति वा संस्था ।

१२. **जल उपभोक्ता संस्था अनुगमन समितिको व्यवस्था:** (१) आयोजनाका निर्माण कार्यहरूको अनुगमन गरी आयोजनाहरूको तोकिए बमोजिमको गुणस्तर, परिमाण र समयमा सम्पन्न हुने सुनिश्चित गर्न उपभोक्ताहरूको आमभेलाबाट कम्तीमा एक जना महिलासहित तीन सदस्यीय एक जल उपभोक्ता संस्था अनुगमन समिति गठन गर्नसक्नेछ ।

- (२) जल उपभोक्ता संस्था अनुगमन समितिको काम, कर्तव्य र अधिकार देहायबमोजिम हुनेछः-
 - (क) आयोजनाको कार्यान्वयनमा सहजीकरण गर्ने, देखिएका विवाद तथा समस्या समाधानका लागि आवश्यक समन्वय गर्ने,
 - (ख) आयोजनाको कार्यान्वयन कार्यतालिका अनुसार काम भए नभएको यकिन गर्ने र नगरेको पाइएमा सम्बन्धित पक्षलाई जानकारी तथा सचेत गराउने,
 - (ग) अन्य आवश्यक कार्य गर्ने ।

१३. **जल उपभोक्ता संस्थाको बैंक खाता सञ्चालन:** (१) उपभोक्ता संस्थाको बैंक खाता पालिकाले तोकेको बैंकमा सञ्चालन गर्नुपर्नेछ ।

- (२) संस्थाको खाता समितिका अध्यक्ष, कोषाध्यक्ष र सचिव गरी तीन जनाको संयुक्त दस्तखतबाट सञ्चालन हुनुपर्नेछ ।

१४. **जनसहभागिता:** (१) आयोजनाको कुल लागत रकमको निश्चित अंश उपभोक्ताहरूले जन- सहभागिताको रूपमा बेहोर्नुपर्नेछ ।

- (२) नगरपालिकालेजल उपभोक्ता संस्थाको सामाजिक-आर्थिक क्षमता, नगरपालिकाको नीति तथा सिञ्चित क्षेत्रफलका आधारमा जनसहभागिताको अंश निर्धारण गर्नेछ ।

- (३) जनसहभागिताको अंश निर्धारण गर्दा अति विपन्न परिवार र लक्षित समूहलाई विशेष सहूलियत दिन सकिनेछ ।

१५. **मर्मत सम्भार कोष:** (१) कार्यान्वयन हुने साना सिंचाइ आयोजनाको सम्झौता रकमको दुई प्रतिशतले हुन आउने रकम उपभोक्ता संस्थाले सम्झौता हुनुअगावै मर्मत सम्भार कोषका रूपमा संस्थाको खातामा जम्मा गर्नुपर्नेछ ।

- (२) जलउपभोक्ता संस्थाले उपदफा (१) बमोजिमको रकम सम्पूर्ण उपभोक्ताहरू मध्येबाट समानुपातिक ढङ्गबाट सङ्कलन गर्नुपर्नेछ तर अति विपन्न परिवार र लक्षित समूहलाई विशेष सहूलियत दिन सक्नेछ ।

- (३) उपदफा (१) बमोजिमको कोषको रकम संस्थाले नगरपालिकालेतोकेको बैङ्कमा राख्नुपर्नेछ र सोको भौचर संस्थासँग सुरक्षित राख्नुपर्नेछ ।

- (४) उपदफा (१) बमोजिमको कोषमा जम्मा भएको रकम सम्बन्धित साना सिंचाइ आयोजनाको मर्मत सम्भारमा मात्र प्रयोग गर्नुपर्नेछ ।

परिच्छेद- ५

आयोजनाको कार्यान्वयन तथा व्यवस्थापन

१६. **उपभोक्ता संस्थाबाट काम गराउने सम्बन्धी व्यवस्था:** (१) प्रचलित ऐनले तोके सम्मको कुल लागत अनुमान रहेका उच्च प्रविधि तथा जटिल संरचना निर्माण बाहेकका कार्यहरू उपभोक्ता संस्थामार्फत सञ्चालन गराउन सकिनेछ ।
स्पष्टीकरण: यस निर्देशिकाको प्रयोजनका लागि आयोजनाका संरचनाहरू "जटिल" भएको कुरा प्राविधिक प्रतिवेदनमा उल्लेख भएको हुनुपर्नेछ।
(२) उपदफा (१) मा उल्लेखित आयोजनाको कुल लागत अनुमान रकममा मूल्य अभिवृद्धि करको रकम, बीमा बापतको रकम लगायत कानुनले तोकेका अन्य रकम समावेश हुनुपर्नेछ ।
१७. **आयोजनाको निर्माणसम्बन्धी व्यवस्था:** (१) नगरपालिकाले विस्तृत अध्ययन सर्वेक्षण भई विस्तृत आयोजना प्रतिवेदन तयार भएका आयोजनाहरू क्रमशः कार्यान्वयन गर्नुपर्नेछ ।
(२) आयोजना कार्यान्वयन गर्नुअघि सम्बन्धित प्राविधिकबाट लागत अनुमान सहितको आयोजनाको विस्तृत प्रतिवेदन तयार गरी सम्बन्धित अधिकारीबाट स्वीकृत गराएर मात्र खरिद प्रक्रिया अगाडि बढाउनुपर्नेछ ।
(३) लागत अनुमान अंकको प्रचलित कानुन बमोजिमको अंश कन्टिन्जेन्सी स्वरूप लागत अनुमानमा समावेश गर्न सकिनेछ।
(४) उपदफा (२) बमोजिम लागत अनुमानसहितको प्रतिवेदन तयार गर्दा नगर पालिकाबाट प्रदान गरिने अनुदान र उपभोक्ता संस्थाले व्यहोर्नुपर्ने रकम स्पष्ट खुलाई राख्नुपर्नेछ ।
(५) संघ र प्रदेश सरकार वा अन्य निकायहरूबाट यस नगरपालिका मार्फत कुनै अनुदान प्राप्त हुने भएमा सो रकमलाई समेत पालिकाको योगदानभित्र खण्डीकृत रूपमा उल्लेख गरी राख्नु पर्नेछ ।
(६) वार्षिक कार्यक्रममा समावेश भएका आयोजनाको हकमा उपभोक्तासँग अनुसूची -५ बमोजिमको ढाँचामा सम्झौता गर्नुपर्नेछ र किटान नभएको तर कार्यक्रमका लागि अन्य निकायबाट व्यवस्था गरिएका कार्यक्रमहरू कार्यपालिकाबाट आयोजना स्वीकृतपश्चात् उपभोक्ता संस्थासँग सम्झौता गरी कार्यान्वयन गर्नु पर्नेछ ।
(७) प्रचलित कानुनअनुसार सम्झौता रकमको निश्चित अंश जल उपभोक्ता संस्थालाई पेशकीका रूपमा नगरपालिकाले सम्झौता भएपछि उपलब्ध गराउन सक्नेछ र त्यस्तो विषय सम्झौतामा उल्लेख भएको हुनु पर्नेछ ।
(८) आयोजनाको प्रकृति अनुसार कार्यप्रगति तथा पेस भएको बिलको आधारमा तीन किस्तामा भुक्तानी हुन गर्नु पर्नेछ र यस सम्बन्धी व्यवस्था सम्झौतापत्रमा स्पष्ट खुलाउनु पर्नेछ ।
१८. **आयोजना कार्यान्वयनका चरण:** साना सिँचाइ आयोजना तथा कार्यक्रम कार्यान्वयनका कार्यविधि अनुसूची -६ मा उल्लेख भए बमोजिम हुनेछ ।
१९. **आयोजनाको अनुगमन:** (१) नगरपालिकाका सम्बन्धित प्राविधिकले साना सिँचाइ सम्बन्धी आयोजना कार्यान्वयनको नियमित अनुगमन गर्नु पर्नेछ ।

(२) नगरपालिका अनुगमन समितिले अनुगमन कार्ययोजना अनुसार आयोजनाको अनुगमन गर्न सक्नेछ र समितिले अनुगमनमा प्राविधिकको सहयोग लिन सक्नेछ।

(३) अनुगमन समितिले गर्ने अनुगमनको प्रतिवेदनको ढाँचा अनुसूची-७ मा उल्लेख भए बमोजिम हुनेछ।

(४) नगरपालिकाबाट सम्बन्धित वडालाई अस्वियारी दिई वडास्तरबाट कार्यान्वयन हुने गरी सञ्चालित कार्यक्रम अन्तर्गतका आयोजनाहरूको वडा समितिबाट अनुगमन गर्नु पर्नेछ।

(५) कार्यपालिकाले आवश्यकता अनुसार साना सिँचाइ कार्यक्रम तथा आयोजनाहरूको अनुगमन गर्न सक्नेछ।

(६) अनुगमनपश्चात् सो सम्बन्धमा केही गर्नुपर्ने देखिएमा कार्यपालिकाको बैठकबाट आवश्यक निर्देशन दिन सकिनेछ।

(७) सम्झौता अनुसार भइरहेका कार्यहरूको नगरपालिकाबाटहुने अनुगमनमा उपभोक्ता संस्थाले सहजीकरण गर्नु पर्नेछ।

(८) गाउँपालिकाभित्र अन्य निकायबाट सञ्चालित साना सिँचाइ कार्यक्रमको हकमा पनि यो निर्देशिकानुसार गर्न सकिनेछ।

२०. **अभिमुखीकरण गर्ने:** साना सिँचाइ आयोजना निर्माण तथा सञ्चालनका क्रममा पालिकाले सम्बन्धित उपभोक्ता संस्थाका पदाधिकारीहरूलाई आयोजनाको कार्यान्वयन अगावै देहायका विषयहरू समेटेर अभिमुखीकरण गर्नु पर्नेछ:-

- (क) जल उपभोक्ता संस्थाको काम, कर्तव्य र अधिकार,
- (ख) सम्पादन गर्नुपर्ने कामको विवरण, काम सम्पन्न गर्नुपर्ने अवधि, लागत र उपभोक्ताको योगदान,
- (ग) निर्माण सामग्रीको गुणस्तर र परिमाण,
- (घ) खरिद, रकम निकास प्रक्रिया, खर्चको लेखांकन र अभिलेख व्यवस्थापन,
- (ङ) कार्यान्वयन र अनुगमन प्रक्रिया,
- (च) सार्वजनिक परीक्षण, योजनाको फरफारक र हस्तान्तरण,
- (छ) अन्य आवश्यक विषयहरू।

२१. **क्षमता विकासको कार्य गर्न सकिने:** नगरपालिकालेवा पालिका र जल उपभोक्ता संस्थाको सहकार्यमा देहाय बमोजिमका क्षेत्रमा क्षमता विकासका कार्यहरू सञ्चालन गर्न सकिनेछ:-

- (क) कृषकहरूको बाली लक्षित कृषि सेवाहरूका साथै उत्पादनको प्रशोधन, मूल्य अभिवृद्धि, बजार पहुँच विस्तार र बजारीकरणका क्षेत्रमा क्षमता विकास,
- (ख) वित्तीय व्यवस्थापन तथा वित्तीय जवाफदेहिता,
- (ग) कार्यालय व्यवस्थापन तथा अभिलेख व्यवस्थापन,
- (घ) आयोजना/कार्यक्रम व्यवस्थापन,
- (ङ) सार्वजनिक परीक्षण, सार्वजनिक समीक्षा, योजनाको फरफारक र हस्तान्तरण पद्धति,
- (च) आयोजनामा लैङ्गिक तथा सामाजिक समावेशीकरण,
- (छ) अन्य आवश्यक विषयहरू।

परिच्छेद- ६

प्राविधिक मूल्याङ्कन, भुक्तानी र फरफारक

२२. **अन्तरिम (रनिङ) बिल:** (१) जल उपभोक्ता संस्थाले निर्माण कार्य चालु रहेको अवस्थामा सम्झौता बमोजिमको किस्ता रकम भुक्तानी माग गर्न सक्नेछ ।
 (२) यसका लागि नगरपालिकाका निर्माण कार्य सुपरिवेक्षण गर्ने प्राविधिक वा साइट इन्चार्जले अद्यावधिक कामको अन्तरिम (रनिङ) बिल तयार गरी उपभोक्ता संस्थालाई उपलब्ध गराउनुपर्नेछ र यस्तो प्रतिवेदन उपर सम्बन्धित उपभोक्ता संस्थाको बैठकले छलफल तथा निर्णय गरी भुक्तानीका लागि पालिकामा पेस गर्नु पर्नेछ ।
२३. **कार्यसम्पन्न प्रतिवेदन दिने:** डिजाइन, लागत इष्टिमेट र सम्झौता अनुसार आयोजनाको कार्य पूर्ण रूपले सम्पन्न भई परीक्षण सञ्चालन सफल भएको अवस्थामा सम्बन्धित प्राविधिकले नापजाँच गरी कार्य सम्पन्न प्रतिवेदन तयार गरी उपभोक्ता संस्थामा पेश गर्नु पर्नेछ ।
२४. **अन्तिम (फाइनल) बिल:** (१) आयोजनाको सम्पूर्ण कार्य सम्पन्न भएको अवस्थामा जल उपभोक्ता संस्थाले सम्झौता बमोजिम अन्तिम किस्ता रकम भुक्तानीका लागि माग गर्न सक्नेछ ।
 (२) अन्तिम किस्ता रकम भुक्तानीका लागि सम्बन्धित प्राविधिकले हालसम्म भए गरेका सम्पूर्ण कामको अन्तिम (फाइनल) बिल तयार गरी संस्थालाई उपलब्ध गराउनु पर्नेछ ।
 (३) अन्तिम बिलसाथ संस्थाले आयोजना सम्बन्धी आफ्नो आमदानी-खर्चको विवरण, बिलभरपाइ, सार्वजनिक लेखापरीक्षणको प्रतिवेदन, दफा २३ अनुसारको कार्य सम्पन्न प्रतिवेदन तथा संस्थाको यस सम्बन्धी बैठकको निर्णय पेश गर्नु पर्नेछ ।
२५. **नापी किताबमा चढाउनुपर्ने:** दफा २२ र २४ बमोजिम प्राविधिकले गरेको प्रत्येक नापजाँचको अभिलेख नगरपालिकाका सम्बन्धित कार्यालय प्रमुख, कर्मचारीबाट जारी गरिएको नापी किताबमा अनिवार्य रूपमा चढाई राख्नु पर्नेछ ।
२६. **भुक्तानी प्रक्रिया:** (१) उपभोक्ता संस्थाबाट प्राप्त दफा २२ बमोजिमको रनिङ बिल वा दफा २४ बमोजिमको अन्तिम बिल नगरपालिकाका सम्बन्धित प्राविधिक सुपरिवेक्षकले चेकजाँच गरी सिफारिस सहित भुक्तानी प्रक्रियाको लागि गाउँनगरपालिकाको योजना शाखामा पठाउनु पर्नेछ ।
 (२) नगरपालिकाले प्राविधिक मूल्याङ्कन, अन्तिम बिल भए कार्य सम्पन्न प्रतिवेदन, र अन्य आवश्यक कागजात संलग्न गरी उपभोक्ता संस्थाको निर्णयसाथ भुक्तानीका लागि अनुरोध गरेमा आवश्यक चेक जाँच गरी सात दिनभित्र भुक्तानी दिनु पर्नेछ ।
 (३) उपदफा (२) बमोजिम कुनै संलग्न कागजातहरु नपुगेको अवस्थामा समयमा नै उपभोक्ता समितिलाई जानकारी गराउनु पर्नेछ ।
 (४) भुक्तानी दिँदा सम्बन्धित उपभोक्ता समितिको बैंक खातामार्फत भुक्तानी गर्नु पर्नेछ ।
२७. **फरफारक तथा आयोजना हस्तान्तरण:** अन्तिम नापजाँच सम्पन्नपछि कार्यसम्पन्न प्रतिवेदन तथा अन्तिम किस्ता भुक्तानी भई कार्य स्वीकार्य भएको अवस्थामा आयोजना फरफारक भएको मानिनेछ र अन्तिम भुक्तानी भएको तीस दिनभित्र नगरपालिकाले उपभोक्ता समितिलाई आयोजना हस्तान्तरण गरिसक्नु पर्नेछ ।

परिच्छेद- ७**समीक्षा र प्रतिवेदन**

२८. **अनुगमन प्रतिवेदन कार्यपालिकाको मासिक बैठकमा पेस गर्ने:** आयोजनाको अनुगमन सम्बन्धी प्रतिवेदन गाउँनगरपालिकाको योजना शाखाले कार्यपालिकाको मासिक बैठकमा पेस गर्नु पर्नेछ ।
२९. **त्रैमासिक प्रतिवेदन प्रस्तुत तथा समीक्षा गर्ने:** (१) आयोजनाको समष्टिगत भौतिक र वित्तीय प्रगतिको त्रैमासिक प्रतिवेदन नगरपालिकाको योजना शाखाले नगरपालिकाको कार्यपालिकामा समीक्षाका लागि प्रस्तुत गर्नु पर्नेछ।
(२) समीक्षामा आयोजनामा कुनै समस्या देखिएमा समाधान गर्न नगरकार्यपालिकाले आवश्यक निर्णयहरू लिनु पर्नेछ ।
३०. **वार्षिक प्रतिवेदन प्रस्तुत तथा समीक्षा:** योजना शाखाले आयोजनाको समष्टिगत भौतिक र वित्तीय प्रगति एवं प्रभाव मूल्याङ्कन अध्ययन भएको भए सो समेतको वार्षिक समीक्षाका लागि कार्यपालिकामा प्रस्तुत गर्नु पर्नेछ।
३१. **आवधिक प्रतिवेदनहरू पेश गर्नुपर्ने:** (१) आयोजनाको मासिक, त्रैमासिक र वार्षिक प्रगति प्रतिवेदन तयार गरी सम्बन्धित निकायहरूमा पेस गर्नु पर्नेछ ।
(२) संघ र प्रदेशका अनुदान साथै विकास सहयोग अन्तर्गत सञ्चालित आयोजनाको सम्बन्धित निकायसँगको सम्झौता वा सहमति अनुसारको प्रगति विवरण निर्धारित समयमा प्रस्तुत गर्नु पर्नेछ।

परिच्छेद- ८**पारदर्शिता तथा सुशासन सम्बन्धी**

३२. **होर्डिङ बोर्ड राख्नुपर्ने:** आयोजनाको निर्माण कार्य प्रारम्भ हुनु अगावै मुख्य मुख्य विवरण सहितको होर्डिङ बोर्ड सम्बन्धित कार्यस्थलमा राख्नु पर्नेछ ।
३३. **सार्वजनिक सुनुवाइ गर्ने:** (१) जल उपभोक्ता संस्थाले आयोजनाको काम प्रारम्भ गर्नु अगावै सार्वजनिक सुनुवाइ गर्नु पर्नेछ।
(२) सार्वजनिक सुनुवाइको प्रतिवेदन ढाँचा अनुसूची-८ मा उल्लेख भए बमोजिम हुनेछ।
३४. **सार्वजनिक समीक्षा गर्ने:** (१) संस्थाले कार्यान्वयन चरणमा समय समयमा आयोजनाको सार्वजनिक समीक्षा गर्नु पर्नेछ।
(२) सार्वजनिक समीक्षाको प्रतिवेदन ढाँचा अनुसूची-९ मा उल्लेख भए बमोजिम हुनेछ।
३५. **सार्वजनिक परीक्षण गर्ने:** (१) संस्थाले आयोजना सम्पन्न भएपछि सो आयोजनाको सार्वजनिक परीक्षण गर्नु पर्नेछ ।
(२) सार्वजनिक परीक्षणको प्रतिवेदन ढाँचा अनुसूची-१० मा उल्लेख भए बमोजिम हुनेछ।

परिच्छेद- ९**समन्वय र सहयोग**

३६. **समन्वय र सहयोग:** (१) नगरपालिकालेसाना सिंचाइ सम्बन्धी कार्य गर्दा आफ्नो पालिका मित्रका विषयगत समितिहरू बीच समन्वय गर्नु पर्नेछ ।
 (२) नगरपालिकालेसाना सिंचाइ सम्बन्धी कार्यका सन्दर्भमा आवश्यकता अनुसार कृषि, जलस्रोत (खानेपानी तथा सिंचाइ डिभिजनहरू), सहकारी लगायतका संघीय र प्रादेशिक तहका जिल्लास्तरीय निकायहरू बीच समन्वय गर्नु पर्नेछ ।
 (३) पालिकाले बजार प्रवर्द्धन तथा पहुँच वृद्धि गर्न निजी क्षेत्र र सहकारी संस्थाहरूसँग आवश्यक समन्वय गर्न सक्नेछ ।
३७. **प्रदेश र संघसँग सहयोग माग गर्न सक्ने:** नगरपालिकालेसाना सिंचाइ विकासका क्षेत्रमा प्रदेश र संघ सरकारसँग देहाय बमोजिमको सहयोग माग गर्न सक्नेछ:-
 (क) संघ र प्रदेश योजनाको लक्ष्यअनुसार साना सिंचाइ आयोजना सञ्चालनका लागि विभिन्न ससर्त, विशेष, समपूरक अनुदान र सहलगानी लगायतका अनुदान तथा कार्यक्रमहरू,
 (ख) साना सिंचाइ विकास सम्बन्धी वैदेशिक सहायता परियोजनाको विकास र सञ्चालन गर्न,
 (ग) नगरपालिकामा संघ र प्रदेश तहबाट लागत सहित हस्तान्तरण भएका चालु आयोजना/कार्यक्रमको कार्यान्वयन गर्न,
 (घ) साना सिंचाइ सम्बन्धी कार्यक्रमलाई व्यवस्थित बनाउन नमुना कानून, नर्म्स र मापदण्डहरू, निर्माण गरिदिन,
 (ङ) साना सिंचाइ सम्बन्धी प्रविधि हस्तान्तरण,
 (च) साना सिंचाइ सम्बन्धी जटिल विषयमा प्राविधिक सहयोग,
 (छ) साना सिंचाइ सम्बन्धी प्राविधिक क्षमता विकास,
 (ज) अन्य प्राविधिक तथा वित्तीय सहायता ।

परिच्छेद- १०

विविध

३८. **प्राविधिक दस्तावेज प्रयोग गर्न सकिने:** यस निर्देशिकाको कार्यान्वयनका लागि देहायका प्राविधिक दस्तावेजहरू समेत प्रयोग गर्न सकिनेछन्-
 (क) साना सिंचाइको लागि डिजाइन म्यानुअल (Design manual for small irrigation),
 (ख) नर्म्स र स्पेसिफिकेसन (Norms & Specification)
३९. **सहलगानी दुरुपयोग गर्ने संस्थालाई कारबाही गरिने:** आयोजना स्वीकृत भएको उपभोक्ता संस्थाले सम्झौता अनुसार कार्यक्रम सम्पन्न नगरी प्राप्त सहलगानीलाई दुरुपयोग गरेको पाइएमा संस्था वा संस्थाका सम्बन्धित पदाधिकारीहरूलाई प्रचलित ऐन, नियम तथा कानून बमोजिम कारबाही गरिनेछ ।
४०. **निर्देशिका संशोधन गर्न सक्ने:** नगरकार्यपालिकाले यस निर्देशिकालाई आवश्यकता अनुसार संशोधन गर्न सक्नेछ।
४१. **प्रचलित कानून बमोजिम हुने:** यस निर्देशिकामा उल्लेखित विषय यसै बमोजिम र अन्य विषयमा प्रचलित कानून बमोजिम हुनेछ ।

४२. **बचाउ:** नगरपालिकालेयसअघि सञ्चालन गरेका साना सिँचाइको हकमा यसै निर्देशिका बमोजिम भए गरेको मानिनेछ ।

अनुसूची- १

(दफा ४ को उपदफा (१) सँग सम्बन्धित)

साना सिँचाइ आयोजनाको मागको लागि दिने निवेदनको ढाँचा

विषय: साना सिँचाइको आयोजनाको माग सम्बन्धमा।

श्रीमान्..... ज्यू

.....पालिकाको कार्यालय ।

महोदय,

हामी तपसिल निवेदकहरू यसै पालिका वडा नं ... स्थित करिब ... हेक्टर क्षेत्रफलमासिँचाइ आयोजना सञ्चालनका लागि आयोजनाको माग सम्बन्धमा अनुसूची ... बमोजिम किसान/जग्गाधनीको विवरण समेत संलग्न राखी यो निवेदन पेस गरेका छौं। माग बमोजिम आयोजना सञ्चालन हुने अवस्थामा हामीले यस पालिकाको नियमानुसार लाभग्राहीबाट जम्मा गर्नुपर्ने रकम जम्मा गर्ने तथा जनश्रमदान जुटाउने प्रतिबद्धता समेत व्यक्त गर्दछौं ।

निवेदक

कृषक समूहको प्रतिनिधिको नाम :

ठेगाना:

नागरिकता नं:

सम्पर्क टेलिफोन नं:

दस्तखत:

मिति :

अनुसूची- २

(दफा ४ को उपदफा (२) सँग सम्बन्धित)

सिँचाइ आयोजनाको सर्वेक्षणका लागि निवेदन साथ संलग्न हुनुपर्ने कृषकहरूको विवरण फाराम

क्र.सं.	कृषकहरूको नाम	वडा नं	प्रस्तावित सिञ्चित क्षेत्रफल भित्रको जग्गा	स्थान र कित्ता नम्बर	दस्तखत
१					
२					
३					
४					
५					
६					
७					
८					
९					
१०					
११					
१२					
१३					
१४					
१५					
१६					
१७					
१८					
१९					
२०					

कृषक समूह (लाभग्राही कृषकहरू) को तर्फबाट प्रतिनिधिको दस्तखत:

प्रतिनिधिको नाम थर:

ठेगाना:

मिति:

अनुसूची- ३

(दफा ५ को उपदफा (२) सँग सम्बन्धित)

पूर्व-सम्भाव्यता अध्ययन फाराम**१. आयोजना सम्बन्धी विवरण:**

१.१ प्रस्तावित आयोजनाको नाम:

१.२ ठेगाना: वडा नं.:, बस्ती/टोल:

१.२ उपभोक्ता समिति/संस्थाको नाम:

१.३ आयोजनाको किसिम (नयाँ, सुधार तथा स्तरोन्नति वा अन्य खुलाउने):

१.४ जल उपभोक्ताहरूको परिवार/घरधुरी संख्या:

१.४.१ सामाजिक वर्गीकरण

क्र.सं.	विवरण	एकल महिला	विपन्न	साना किसान	जम्मा
१	जनजाति				
२	अल्पसंख्यक				
३	बाहुन/छेत्री/				
	जम्मा				

१.४.२ साना किसान घरधुरी संख्या:

१.४.३ स्तरोन्नति आयोजना भए थप सम्भाव्य घरधुरी संख्या:

२. सिंचाइको प्रकृति: (✓) चिन्ह लगाउने

२.१ सतह सिंचाइ प्रणाली

२.२ पोखरी सिंचाइ: मूल, नदी वा वर्षात्को पानी सङ्कलन

२.३ भूमिगत सिंचाइ

क) डिजल पम्पिङ सेट

ख) विद्युत् पम्पिङ सेट

ग) सौर्य पम्पिङ सेट

घ) ढिकी पम्प

ड) हाते कल

च) अन्य

२.४ लिफ्ट सिंचाइ

क) सोलार

ख) विद्युत्

ग) डिजल जेनेरेटर/ड) अन्य

२.५ नवीन प्रविधिमा आधारित सिंचाइ प्रणाली तथा अन्य वैकल्पिक सिंचाइ प्रणाली

क) स्प्रीङ्गलर सिंचाइ

ख) ड्रिप सिंचाइ

ग) अन्य

३. सिंचाइको स्रोत विवरण:

३.१ नाम:

३.२ किसिम: मूल, वर्षे नदी, बाह्रै महिना पानी हुने नदी, ताल वा पोखरी, भूमिगत

३.३ पानीको उपलब्धता: वर्षामा मात्र, वर्षा र हिउँदमा मात्र, बाह्रै महिना पानी हुने

३.४ स्रोतको स्वामित्व: निजी, सार्वजनिक, भूमिगत वा अन्य (खुलाउने):

३.५ मुहान रहेको वा हुनसक्ने स्थल:

३.६ सिंचाइ स्थलबाट मुहान वा इनार/पम्पिङ-सेट सम्मको दूरी:

३.७ मुहान वा इनार/पम्पिङ-सेट देखि सिंचाइ स्थलसम्मको अनुमानित स्लोप:

३.८ मुहानमा मापन गरिएको पानीको बहाव र मिति (भूमिगतमा बाहेक):

४. मुहान (रहेको वा रहने स्थान) को विवरण:

४.१ अवस्थिति:

४.१.१ वडा नं.:

४.१.२ गाउँ/बस्ती वा स्थान:

४.१.३ अक्षांश (Latitude): °N

४.१.४ देशान्तर (Longitude): °E

४.१.५ उचाइ (Altitude): मिटर

४.२ मुहान स्थलमा स्रोत नदी (भूमिगतबाहेक) को:

४.२.१ औसत स्लोप: कम, मध्यम वा धेरै

४.२.२ पिँधको किसिम: कडा चट्टान, नरम चट्टान, गोग्रान, बलौटे वा माटो

४.२.३ किनारहरूको किसिम: कडा चट्टान, नरम चट्टान, गोग्रान, बलौटे वा माटो

४.२.४ प्रकृति: गहिरिँदो, थुप्रिँदो, एक किनारपट्टि खारेको वा स्थायी

४.२.५ सिंचाइका लागि पानीको पर्याप्तता: कुनै पनि सिजनमा पानी पर्याप्त नहुने, वर्षामा मात्र पर्याप्त हुने गरेको, वर्षा र हिउँदमा मात्र पर्याप्त हुने गरेको, बाह्रै महिना पर्याप्त हुने गरेको

५. सिंचाइ क्षेत्र:

५.१ हाल भइरहेको क्षेत्रफल

५.१.१ जम्मा (Gross Command Area, GCA): हेक्टर/रोपनी

५.१.२ खुद (Culturable or Net Command Area, CCA): हेक्टर/रोपनी

५.२ नयाँ वा थप सम्भाव्य क्षेत्रफल

५.२.१ जम्मा (Gross Command Area, GCA): हेक्टर/रोपनी

५.२.२ खुद (Culturable or Net Command Area, CCA): हेक्टर/रोपनी

५.३ सिंचाइ क्षेत्रको अवस्थिति:

५.३.१ अक्षांश (Latitude): °N

५.३.२ देशान्तर (Longitude): °E

५.३.३ उचाइ (Altitude): मिटर

५.४ भूगोल (Topography): समथर, खोला किनार, टार, भिरालो (कम, मध्यम वा अति)

५.५ माटो:

५.५.१ प्रकार: बलौटे, मध्यम (दोमट) वा चिम्ट्याइलो

५.५.२ गहिराइ: १ हातभन्दा कम, १ देखि २ हात वा २ हातभन्दा बढी

५.६ पानी निकासको समस्या: रहेको वा नरहेको

५.७ बाली/कृषिको अवस्था

५.७.१ हाल लगाउने गरिएका बालीहरू (क्षेत्रफल वा प्रतिशत सहित)

५.७.१.१ वर्षायाम (Monsoon season):

क) धान:, ख) बर्खे मकै:, ग) बर्खे आलु:, घ) कोदो:,

ड) मास:, च) भटमास:, छ) तरकारी:, ज) अन्य: रोपनी/बिघा वा प्रतिशत

५.७.१.२ हिउँदयाम (Winter season):

क) गहुँ:, ख) तोरी/तेलहन:, ग) हिउँदे आलु:, घ) हिउँदे मकै:,

ड) मुसुरो/दलहन:, च) तरकारी:, छ) अन्य: रोपनी/बिघा वा प्रतिशत

५.७.१.३ ग्रीष्मयाम (Spring season):

क) चैते धान:, ख) मकै:, ग) मुड/दलहन:, घ) तेलहन:,

ड) तरकारी:, च) अन्य: रोपनी/बिघा वा प्रतिशत

५.७.२ सम्भाव्य बालीहरू (क्षेत्रफल वा प्रतिशत सहित)

५.७.२.१ वर्षायाम (Monsoon season):

क) धान:, ख) बर्खे मकै:, ग) बर्खे आलु:, घ) कोदो:,

ड) मास:, च) भटमास:, छ) तरकारी:, ज) अन्य: रोपनी/बिघा वा प्रतिशत

५.७.२.२ हिउँदयाम (Winter season):

क) गहुँ:, ख) तोरी/तेलहन:, ग) हिउँदे आलु:, घ) हिउँदे मकै:,

ड) मुसुरो/दलहन:, च) तरकारी:, छ) अन्य: रोपनी/बिघा वा प्रतिशत

५.७.२.३ ग्रीष्मयाम (Spring season):

क) चैते धान:, ख) मकै:, ग) मुड/दलहन:, घ) तेलहन:,

ड) तरकारी:, च) अन्य: रोपनी/बिघा वा प्रतिशत

५.८ सिंचाइ हुने क्षेत्रबाट बस्तीको औसत दूरी: मिटर

५.९ आयोजना स्थलबाट दूरी (मिटर) र बाटोको अवस्था (पक्की/ग्राभेल/माटो/बाह्रै महिना चल्ने वा मौसमी बाटो/गाडी चल्ने वा नचल्ने)

५.९.१ कृषि उपज सङ्कलन केन्द्र:

५.९.२ हाट/कृषि बजार:

५.९.३ मुख्य बजार:

५.९.४ कृषि सेवा केन्द्र:

५.९.५ वित्तीय संस्था (सहकारी, बैंक):

६. आयोजना नजिकका अन्य प्रणालीको विवरण (भूमिगतमा बाहेक):

६.१ आयोजनाको स्रोतको तल माथि अन्य सिंचाइ आयोजना चले वा नचलेको:

६.२ उक्त स्रोतबाट कुनै खानेपानी आयोजना सञ्चालनमा रहे नरहेको:

६.३ उक्त स्रोतमा पानीको बाँडफाँट सम्बन्धी कुनै विवाद रहे नरहेको:

६.४ उक्त स्रोतमा आधारित कुनै आयोजना विवादले रोकिएको वा अधुरो अवस्थामा रहे नरहेको:

६.५ अन्य:

७. वातावरणीय विवरण:

७.१ योजनाको प्रस्तावित मुहान/नहर रेखाङ्कनमा कुनै सक्रिय पहिरो (Active Landslide) रहे नरहेको:

७.२ मुहान वा प्रस्तावित नहर रेखाङ्कनमा भइरहेको वा हुन सक्ने भौगोलिक तथा वातावरणीय क्षतिको सामान्य विवरण:

७.२.१ भइरहेको:

७.२.२ हुन सक्ने:

८. प्रस्तावित सिंचाइ आयोजना:

८.१ आयोजनाको अवस्था:

८.१.१ नवीकरण/स्तरोन्नति आयोजना भए

○ हाल चालु अवस्थामा छ छैन:

चालु अवस्थामा नरहेको भए कहिलेदेखि र के कारणले:

८.१.२ लिफ्ट वा इनार/ट्युबवेल सहितको पम्पिङ सेट भए

○ ऊर्जा (power) को के स्रोत छ र सोको खर्च कसले बेहोर्छ:

○ मर्मत सम्भार कसले गरिआएको छ:

○ जल उपभोक्ता समिति दर्ता छ छैन:

○ मर्मत सम्भारको लागि मर्मत सम्भार कोषको व्यवस्था छ छैन:

८.१.३ निर्माण/स्तरोन्नति कार्यमा उपभोक्ताहरू नियमानुसार नगद वा जनश्रमदान गर्न तयार छन् छैनन्:

८.१.४ निर्माण/स्तरोन्नति भएपछि त्यसको सञ्चालन तथा मर्मत सम्भार गर्ने पूर्ण जिम्मेवारी जल उपभोक्ता समितिले लिन तयार छ छैन:

८.२ नवीकरण तथा सुधार आयोजनाको हालको संक्षिप्त विवरण:

८.२.१ नहरको लम्बाइ: मूल नहर- मिटर, शाखा नहर- मिटर

८.२.२ संरचनाहरूको संख्या: वटा

८.२.३ कुल सिञ्चित क्षेत्रफल: हेरोपनी/बिघा

○ वर्षे बाली लाग्ने क्षेत्रफल:..... हेरोपनी

○ हिउँदे बाली लाग्ने क्षेत्रफल:..... हेरोपनी

○ चैते बाली लाग्ने क्षेत्रफल: हेरोपनी

८.३ आधारभूत समस्या (√ चिन्ह लगाई छोटकरीमा लेख्ने):

क) सतह सिंचाइ प्रणाली

- मुहानमा पानी फर्काउन समस्या
- मुहानमा इन्टेकमा समस्या

ख) भूमिगत वा लिफ्ट सिंचाइ प्रणाली

- मुहान (sump well) मा समस्या
- ऊर्जा आपूर्ति संयन्त्रमा समस्या
- पानी तान्ने संयन्त्र/पम्पमा समस्या
- विद्युत् वायरिङ वा प्यानलमा समस्या

ग) पोखरी सिंचाइ प्रणाली

- पोखरीमा पानी झार्न वा जम्मा गर्न समस्या
- पोखरी चुहिने समस्या
- पोखरीबाट पानी लैजान समस्या
- पानी वितरण प्रणालीमा समस्या

घ) नयाँ प्रविधि सिंचाइ प्रणाली

- मुहानबाट पोखरी/ट्याङ्कीसम्म पानी ल्याउन समस्या
- पोखरी/ट्याङ्कीमा पानी जम्मा गर्न समस्या
- पानी वितरण प्रणाली/पाइप लाइनमा समस्या
- ड्रिप/स्प्रिङ्कलर प्रणालीमा समस्या

ङ) मूल वा शाखा नहरमा पानी चुहिने समस्या वा पाइप लाइनमा समस्या

च) मूल वा शाखा नहर भत्कने समस्या

छ) संरचनाहरूमा समस्या

- स्थायी संरचनाहरू भए नभएको
- संरचनाहरू मर्मत सुधार गर्नुपर्ने
- भएका संरचना भत्काई नयाँ निर्माण गर्नुपर्ने
- थप नयाँ संरचनाहरू निर्माण गर्नुपर्ने
- सिंचाइ व्यवस्थापनको लागि सेडहरू भए नभएको:

न) नदी कटान वा पहिरो जाने

- मुहानमा:
- नहर रेखाङ्कनमा:
- सिंचाइ गर्ने जग्गामा:

झ) अन्य समस्या (खुलाउने):

८.४ प्रस्तावित कार्यको विवरणः

- ८.४१ मूल नहरको लम्बाइः स्तरोन्नति- मिटर, विस्तार वा नयाँ निर्माण- मिटर
- ८.४१ शाखा नहरको लम्बाइः स्तरोन्नति- मिटर, विस्तार वा नयाँ निर्माण- मिटर
- ८.४१ संरचनाहरूको संख्याः मर्मत- वटा, नयाँ- वटा
- ८.४१ भूमिगत सिंचाइ आयोजनामा (√ चिन्ह लगाई छोटकरीमा लेख्ने)
- इनार/ट्युबवेल सुधार वा नयाँ निर्माण गर्नुपर्ने:
 - ऊर्जा आपूर्ति संयन्त्र (विद्युत्/सोलार/डिजल): मर्मत सुधार वा नयाँ खरिद गर्नुपर्ने
 - पानी तान्ने संयन्त्र/पम्पिङ सेट: मर्मत सुधार वा नयाँ खरिद गर्नुपर्ने
 - ऊर्जा (power) को व्यवस्था गर्नुपर्ने
 - वायरिङ/विद्युत् प्यानल: मर्मत सुधार वा नयाँ जडान गर्नुपर्ने
- ८.४१ लिफ्ट सिंचाइ आयोजनामा (√ चिन्ह लगाई छोटकरीमा लेख्ने)
- महान (sump well): मर्मत सुधार वा नयाँ निर्माण गर्नुपर्ने
 - ऊर्जा आपूर्ति संयन्त्र (विद्युत्/सोलार/डिजल): मर्मत सुधार वा नयाँ खरिद गर्नुपर्ने
 - पानी तान्ने संयन्त्र (lifting mechanism)/पम्प: मर्मत सुधार वा नयाँ खरिद गर्नुपर्ने
 - वायरिङ/विद्युत् प्यानल: मर्मत सुधार वा नयाँ जडान गर्नुपर्ने
- ८.४१ अन्य कार्य (उल्लेख गर्ने)
- -

९. जल उपभोक्ता कृषकहरू स्वयंले निर्माण गर्न नसक्नुका कारणहरू (√ चिन्ह लगाउने):

- ठूलो रकमको आवश्यकता पर्ने हुनाले
- प्राविधिक सीप र ज्ञान नभएकोले
- बारम्बार बिग्रे भत्केकोले स्थायी समाधान खोजेको
- जल उपभोक्ताहरूमा संगठनात्मक स्वरूप नभएको
- संगठन भए तापनि सक्रियता नभएको

१०. आयोजनाको लागि आवश्यक जग्गा प्राप्तिको विवरण

- सार्वजनिक स्थानमा सतह वा लिफ्ट सिंचाइको मुहान निर्माण गर्न, इनार/पम्पिङ सेट गाड्न वा चौकीदार घर निर्माण गर्न समस्या छ छैन
- मुहान निर्माण गर्न वा इनार/पम्पिङ सेट गाड्न वा चौकीदार घर निर्माण गर्न व्यक्तिगत जग्गा आवश्यक भए जग्गावालाको मञ्जुरी छ छैन
- कुलोको रेखाङ्कन व्यक्तिगत जग्गाबाट जाने भए जग्गावालाको मञ्जुरी छ छैन

११. आयोजना क्षेत्रभित्रका कृषकहरूमा आयोजना कार्यान्वयनप्रतिको उत्सुकता, लगाव एवम् योजनामा आफ्नोतर्फबाट गर्नुपर्ने नगद वा श्रम उपलब्ध गराउने प्रतिबद्धता:

१२. आयोजनाको अनुमानित लागत:

१३. आयोजनाको सामान्य नक्सा:

१४. अनुगमनका आधारमा आयोजना थप अध्ययनका लागि अघि बढाउन सकिने नसकिने सम्बन्धमा प्राविधिकको राय:

(क) सिंचाइको लागि पानीको स्रोतको पर्याप्तता:

(ख) कृषि उत्पादन वृद्धि तथा बजारीकरणको सम्भाव्यता:

.....

.....

(ग) अन्य

.....

.....

.....

स्थलगत अनुगमन गरी पूर्व-सम्भाव्यता अध्ययन गर्ने प्राविधिक कर्मचारीको विवरण:

नाम:

पद:

मिति:

१५. नगरपालिका आर्थिक विकास समितिको सिफारिस:

.....

१६. वार्षिक कार्यक्रममा समावेश भएको वा कार्यपालिकाको मितिको निर्णय नं बाट स्वीकृत भएको

प्रमाणित गर्ने:

.....

()

प्रमुख प्रशासकीय अधिकृत

मिति:

अनुसूची- ४

(दफा ७ को उपदफा (५) सँग सम्बन्धित)

साना सिँचाइ आयोजना कार्यान्वयनका लागि उपभोक्ता संस्थाले दिने निवेदनको ढाँचा

विषय : साना सिँचाइ आयोजनाको कार्यान्वयन सम्बन्धमा ।

श्रीमान्..... ज्यू

.....पालिकाको कार्यालय ।

महोदय,

हामी निम्नलिखित निवेदकहरूको माग बमोजिम यस पालिकाको स्वीकृत वार्षिक कार्यक्रम/पालिकाको निर्णय अनुसार यसै पालिका वडा नं ... स्थित सिँचाइ आयोजना उपभोक्ता समिति मार्फत निर्माणका लागि अनुसूची फाराम २ बमोजिमको विवरण एवं उपभोक्ता समितिको निर्णय समेत यसै साथ संलग्न राखी पेस गरेका छौं । हामीले यस कार्यक्रम अन्तर्गत अपनाउनुपर्ने नीति र कार्यविधिहरू अवलम्बन गर्ने र यस पालिकाको नियमानुसार लाभग्राहीबाट जम्मा गर्नुपर्ने रकम जम्मा गर्ने तथा जनश्रमदान जुटाउने प्रतिबद्धता समेत व्यक्त गर्दछौं ।

निवेदक

जल उपभोक्ता संस्थाको नाम :

संस्थाको अध्यक्ष वा सचिवको हस्ताक्षर :

सम्पर्क नं. :

मिति :

संस्थाको छाप :

अनुसूची- ५

(दफा १७ को उपदफा (६) सँग सम्बन्धित)

साना सिंचाइ कार्यक्रम सञ्चालनको लागि गरिने सम्झौता-पत्र

.....पालिकाबाट आ.व. २०/..... को स्वीकृत कार्यक्रम अनुसार सञ्चालन गरिने साना सिंचाइ कार्यक्रम गर्न पालिका (यसपछि पहिलो पक्ष भनिने) र पालिका वडा नं ... स्थित श्री जल उपभोक्ता संस्थाका तर्फबाट श्री (यसपछि दोस्रो पक्ष भनिने) बीच तपसिलका सर्तहरू पालना गरीगर्नाई कार्यक्रम सम्पन्न गर्न यो सम्झौता गरी लियौँदियौँ ।

तपसिल

१. पहिलो पक्षले दोस्रो पक्षलाई आयोजना (आयोजनाको विस्तृत लागत इष्टिमेट, डिजाइन र आयोजना सम्बन्धी अन्य विवरण संलग्न) सञ्चालनको लागि प्रदान गर्ने रकमको अन्तिम किस्ता आयोजना सम्पन्न भएपछि संलग्न लागत अनुमान तथा नापी अनुसार चेकबाट उपलब्ध गराउनेछ भने बाँकी रकम दोस्रो पक्षले व्यहोर्नु पर्नेछ ।
२. दोस्रो पक्षले कार्यप्रगति तथा आफ्नो आवश्यकता अनुसार बढीमा तिन किस्तामा यस सम्झौताको रकम भुक्तानी माग गर्नसक्नेछ । भुक्तानी माग निवेदन साथ दोस्रो पक्षका सम्बन्धित प्राविधिकले नापजाँच गरी तयार गरेको बिल संलग्न हुनु पर्नेछ ।
३. यो सम्झौता पछि दोस्रो पक्षको अनुरोध भई आएमा पहिलो पक्षले बढीमा सम्झौता रकमको तीस प्रतिशत रकम भुक्तानी गर्न सक्नेछ ।
४. दोस्रो पक्षले पहिलो पक्षको आवश्यक प्राविधिक सहयोगमा आफूले प्रस्ताव गरे अनुसार साना सिंचाइ कार्यक्रम सञ्चालन गर्नु पर्नेछ ।
५. पहिलो पक्षले तोकेको प्राविधिकले नियमित रूपमा कार्यक्रम सञ्चालन गरे नगरेको अनुगमन गर्नेछ, दोस्रो पक्षले स्वीकृत लागत इष्टिमेट र सम्झौता अनुसारका कार्यहरू नगरेको पाइएमा सम्झौता खारेज गर्न सकिनेछ ।
६. यस आयोजना/कार्यक्रमको कुल अनुमानित लागतमा ...पालिका र जल उपभोक्ता समितिको सहभागिता देहायको तालिकामा भए अनुसार हुनेछ ।

लागत सहभागिता विवरण										
मुख्य कार्य	...पालिका			जल उपभोक्ता समिति			अन्य			जम्मा
	स्रोत	रकम रु.	प्रतिशत	प्रकार	रकम रु.	प्रतिशत	संस्था	रकम रु.	प्रतिशत	
१	गाउँ/नगरपालिका			नगद						
२	सङ्घीय अनुदान			श्रमदान						

३	प्रदेश अनुदान			स्थानीय सामग्री						
४	दातृ निकाय									
५	अन्य									
	जम्मा									

नोट: संघ, प्रदेश र कुनै दातृ निकायको समेत सहयोग रहेकोमा पालिका खण्डमा कुन निकायको कति हो छुट्याएर उल्लेख गर्न सकिनेछ ।

७. सम्झौता बमोजिमको कार्य उपभोक्ता संस्था आफैले बाहेक निर्माण व्यवसायी वा अन्य माध्यमबाट गराउन पाउने छैन । परिमाणहरुको बिजकमा तोकेकामा बाहेक निर्माण कार्यमा मेशिन तथा उपकरण प्रयोग गर्न पाउने छैन ।
८. यो सम्झौता कार्यान्वयनमा कुनै विवाद पर्न आएमाकार्यपालिकाको निर्णय अन्तिम हुनेछ ।
९. दोस्रो पक्षले यस कार्यक्रम अनुसार सम्पन्न गरिएको साना सिंचाइलाई आवश्यकता अनुसार सञ्चालन तथा मर्मत कार्यलाई निरन्तरता दिनु पर्नेछ। सोको लागि पहिलो पक्षले कुनै अनुदान उपलब्ध गराउने छैन । यस बमोजिम निर्माण वा स्तरोन्नति भएका आयोजना/प्रणालीको मर्मतसम्भार गरी सञ्चालन गर्ने जिम्मेवारी दोस्रो पक्षको हुनेछ ।
१०. दोस्रो पक्षले सम्पादित कार्यको भुक्तानी माग गर्दा सोसाथ प्राविधिक मूल्याङ्कन, बिल, भरपाई र खर्चलाई प्रमाणित गर्ने कागजात सो संस्थाको बैठकबाट अनुमोदन गराई पेस गर्नु पर्नेछ।
११. यस सम्झौता अनुसारको कार्यभिन्न सम्पन्न गरिसक्नु पर्नेछ ।
१२. यस सम्झौतामा उल्लेख भएका व्यहोरा यस सम्झौता अनुसार र अन्य व्यहोराको हकमा प्रचलित नियम कानून बमोजिम हुनेछ ।
१३. यस समझदारीपत्रमा संशोधन, थपघट वा समझदारी अन्त्य गर्नुपर्ने अवस्थामा दुवै पक्षबाट लिखित पत्रचार मार्फत आपसी समझदारीमा गर्न सकिनेछ ।
१४. यस सम्झौतासँग सम्बन्धित पक्षहरुको काम, कर्तव्य र जिम्मेवारी देहाय बमोजिम हुनेछ:

क. नगरपालिकाको जिम्मेवारी:

- सम्झौता गर्नु अगावै आयोजनाको निर्माण लागतको कम्तीमा दुई प्रतिशत रकम मर्मत तथा सम्भारका लागि अग्रिम नगद (upfront cash) को रुपमा उपोक्ता संस्थाले तोकिएको बैंकमा जम्मा गराउने व्यवस्था मिलाउनु पर्नेछ ।
- सम्झौतामा उल्लेखित किस्ता रकम पुनरावलोकन गरी उपभोक्ता संस्थालाई भुक्तानी दिनु पर्नेछ । उल्लेखित किस्ता रकम साइटमा भएगरेका कामको नापीको आधारमा भुक्तानी गर्नु पर्नेछ ।
- निर्माण कार्य सुरु हुन अगावै आयोजनामा काम गर्ने कामदारहरुको सामूहिक दूर्घटना बीमा अनिवार्य रुपमा गर्नेगराउने व्यवस्था गर्नु पर्नेछ ।
- आयोजनाको आर्थिक तथा भौतिक प्रगति सुपरिवेक्षण तथा अनुगमन गर्न आवश्यकता अनुसार प्राविधिक परिचालन गर्नु पर्नेछ ।

- कुनै उपयुक्त कारणले आयोजना निर्माणका लागि स्वीकृत एवम विनियोजित रकम कम भै थप लागत आवश्यक पर्ने भएमा सो थप लागतको औचित्य सम्बन्धित प्राविधिकबाट पुष्टि भई तथा रातो किताबमा इंगित बजेट परिधिभित्र रही स्वीकृति दिन सकिने छ ।
- उपभोक्ता संस्थालाई सार्वजनिक सुनुवाइ, सार्वजनिक समीक्षा र सार्वजनिक परीक्षण गर्न सहयोग गर्नु पर्नेछ र उपभोक्ताहरु पनि त्यसमा सहभागी हुनु पर्नेछ ।
- उपभोक्ता संस्थाबाट भएको कामको नापी भई बिल पेश भएको सात दिनभित्र भुक्तानी दिने व्यवस्था सुनिश्चित गर्नु पर्नेछ ।
- निर्माण कार्य सम्पन्न पश्चात् संयुक्त रूपमा निर्माण कार्यको परीक्षण गर्नु पर्नेछ र उपभोक्ता संस्थालाई कार्य सम्पन्न प्रमाणपत्र दिनु पर्नेछ ।
- आयोजनालाई नगरपालिकाको योजना कार्यक्रम तथा अभिलेखमा समावेश गर्नु पर्नेछ ।
- आयोजना निर्माणका क्रममा कुनै विवाद आइपरेमा समाधान गरी काम अगाडि बढाउन सहजीकरण गर्नु पर्नेछ ।

ख. वडा कार्यलयको जिम्मेवारी:

- उपभोक्ता समिति र अन्य सहयोगी संस्थाहरूसँग समन्वय र आयोजना निर्माण गर्न सहयोग गर्नुपर्नेछ ।
- सार्वजनिक सुनुवाइ, समीक्षा, परीक्षण र अन्तिम नाप जाँचमा भाग लिई आवश्यक सहयोग तथा सरसल्लाह दिनु पर्नेछ ।
- आयोजनाको अनुगमन कार्यमा सहयोग गर्नु पर्नेछ ।
- आयोजना निर्माणका क्रममा कुनै विवाद आइपरेमा समाधान गरी काम अगाडि बढाउन सहजीकरण गर्नु पर्नेछ ।

ग. उपभोक्ता संस्थाको जिम्मेवारी:

- गाउँ-नगरपालिकाले तोकेको बैंकमा अध्यक्ष, सचिव र कोषाध्यक्षको नाममा संयुक्त खाता खोल्नु पर्नेछ ।
- आयोजनाको निर्माण लागतको कम्तीमा २ प्रतिशत रकम संचालन तथा मर्मत संभारका लागि अग्रिम नगद (upfront cash) को रूपमा उपोक्ता संस्थाले सम्झौता गर्नुअगावै जम्मा गर्नु पर्नेछ ।
- आयोजनामा काम गर्ने कामदार र उपभोक्ता संस्थाका पदाधिकारीहरुको सामूहिक बीमा गर्ने गराउने व्यवस्था गर्नुपर्दछ र बीमाको व्यवस्था नभएसम्म कामको सुरुवात गर्नु हुँदैन ।
- आयोजना निर्माणमा उपभोक्ता परिचालन गर्ने र तोकिए बमोजिमको कामहरु जनश्रमदान जुटाइ गराउनुपर्नेछ । सम्झौतामा उल्लेख भएका कुनै पनि काम ठेक्कामा दिन पाईने छैन ।
- आयोजनाको काम शुरु हुनुभन्दा अगावै आयोजना स्थलमा आयोजनाको अनुमानित लागत स्पष्ट देखिने गरी सूचना-होर्डिङ बोर्ड अनिवार्य रूपमा राख्नु पर्नेछ ।
- आयोजना स्थलमा निर्माण सामाग्रीहरु सुरक्षित राख्न उपभोक्ताहरु आफैले गोदाम घरको व्यवस्था गर्नु पर्नेछ ।
- डिजाइन इष्टिमेट तथा कार्य योजना अनुसार स्थानीय तथा बाह्य निर्माण सामाग्रीहरु खरिद, जम्मा र ढुवानी गर्ने साथै सोको रेकर्ड अद्यावधिक राख्नु पर्नेछ ।

- सम्बन्धित प्राविधिकले दिएको नाप नक्शा अनुसार गुणस्तरीय निर्माण-मर्मत गर्नु पर्नेछ ।
- कार्यपालिका तथा साना सिंचाइ कार्यक्रमको नीतिले निर्दिष्ट गरे अनुसार आयोजनाको बिल भर्पाइहरु, डोर हाजिरी फारामहरु, जिन्सी नगदी खाताहरु, संस्था/समूहको निर्णय पुस्तिका आदि कागजात गाउँपालिका-नगरपालिका वा अन्य सरोकारवाला पदाधिकारीले मागेको बखत उपलब्ध गराउनु पर्नेछ ।
- गाउँ-नगरपालिकाका सम्बन्धित प्राविधिकको सहयोगमा साइटमा भएगरेका कामहरुको नापी गरी आयोजनाको नापी किताब तयार गर्नु पर्नेछ र अन्य आवश्यक कागजात सहित भुक्तानीका लागि गाउँ-नगरपालिकामा पेश गर्नु पर्नेछ ।
- संस्थाले आयोजनासँग सम्बन्धित निर्माणको लागि प्राप्त सम्पूर्ण जिन्सी, नगद र अन्य सर-सामानको पूर्ण रेखदेख र संरक्षण गर्ने तथा हरहिसाबको सेस्ता, बैठक तथा भेलाको निर्णय आदिको अभिलेख अद्यावधिक गरी राख्नु पर्नेछ ।
- कामको गुणस्तरलाई मध्यनजर राखी निर्माण कार्यमा पूर्ण दक्ष मिस्त्रीको परिचालन तथा अनुगमन गर्नु पर्नेछ ।
- योजना निर्माण अवधिमा, विशेषगरी किस्ता निकास र भुक्तानी गर्दा, उपभोक्ता र सरोकारवालाहरुको भेला गराई सार्वजनिक समीक्षा गरी आम्दानी र खर्चको विवरण पेश गर्ने र निर्माण कार्य सम्पन्न भएलगत्तै सार्वजनिक परीक्षण गर्नु पर्नेछ ।
- आयोजना सम्पन्न भएपछि सम्बन्धित प्राविधिकको सहयोग र सिफारिसमा गाउँ-नगरपालिकाबाट जाँचपास गराई कार्य सम्पन्न प्रमाण पत्र लिनु पर्नेछ ।

उपरोक्त बमोजिमको काम यसैसाथ संलग्न परिमाणहरुको बिजक (Bill of quantity) मा उल्लेख भए बमोजिमको आइटमवाइज परिमाण र दर अनुसार गर्ने गराउने कुरामा दुबै पक्ष मञ्जुर भई आज मिति का दिन सहीछाप गरि दियौंलियो ।

पहिलो पक्षको तर्फबाट सही गर्ने

दोस्रो पक्षको तर्फबाट सही गर्ने

नाम :

नाम :

पद :

पद :

दस्तखत :

दस्तखत :

मिति :

मिति :

सम्पर्क नं. :

सम्पर्क नं. :

छाप :

छाप :

.....

.....

आज्ञाले,

()

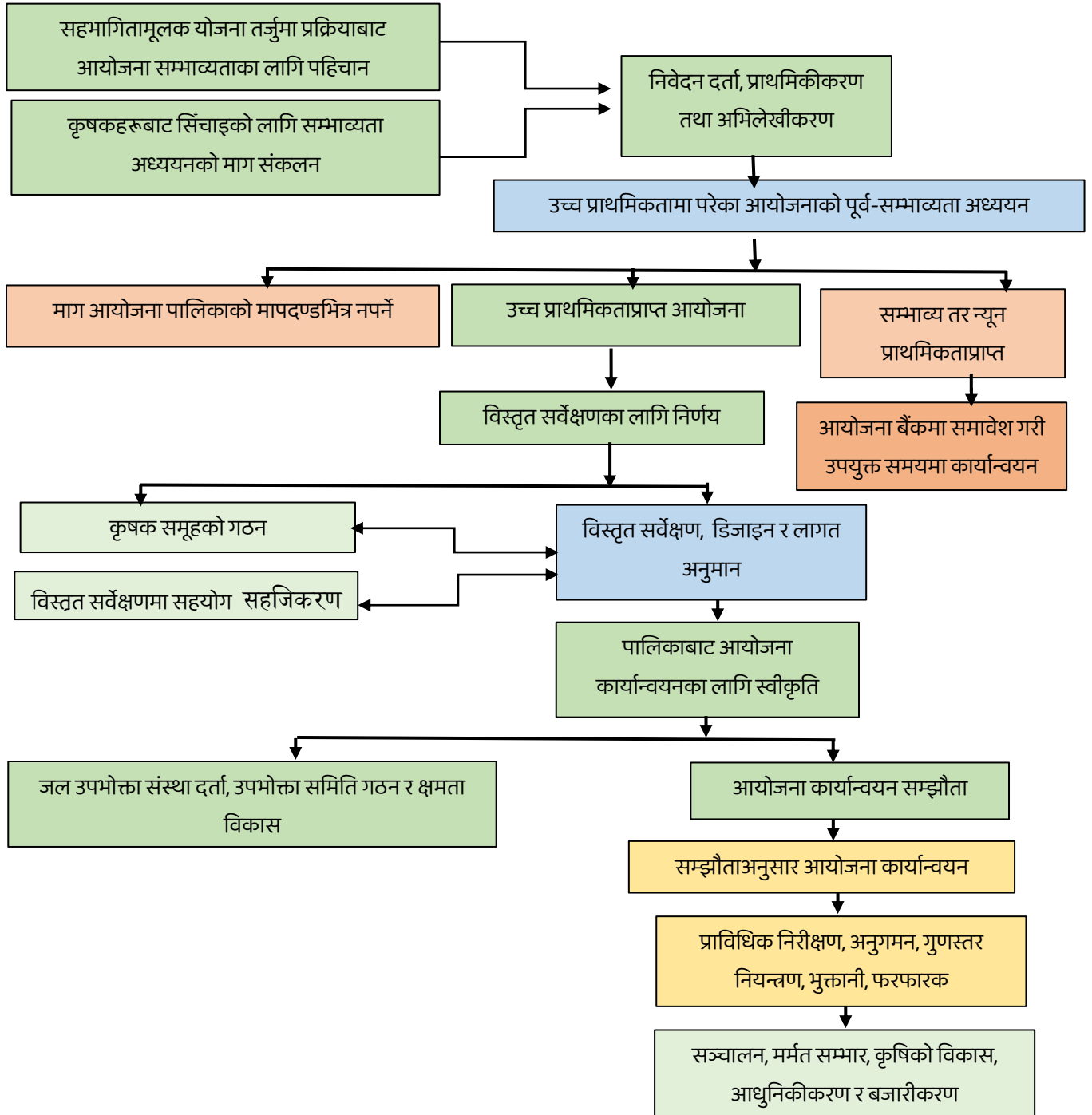
()

प्रमुख प्रशासकीय अधिकृत

अध्यक्ष

अनुसूची- ६
(दफा १८ सँग सम्बन्धित)

साना सिंचाइ आयोजना कार्यान्वयन मार्गचित्र



अनुसूची- ७

(दफा १९ को उपदफा (३) सँग सम्बन्धित)

=====

गाउँ/नगरपालिका

गाउँ/नगरपालिका कार्यपालिकाको कार्यालय

आ.व. २०.....र २०.....स्थलगत अनुगमन निरीक्षण प्रतिवेदन फाराम

१. आयोजनाको नाम, ठेगाना:.....
२. गाउँ/टोल/बस्तीको नाम:
३. ब.ख.उ.शी.नं:
४. विनियोजित बजेट रु. ५. स्वीकृत कुल लागत अनुमान
६. गाउँ/नगरपालिकाको सम्बन्धित कार्यक्रमबाट रु. अन्य कार्यक्रम/स्रोतबाट रु. जनसहभागिता बापत जम्मा रु.
७. उपभोक्ता समितिको नाम, ठेगाना:
८. आयोजनाको स्वीकृत रु.
९. आयोजनाको सम्झौता मिति:
१०. आयोजनाको काम सुरु भएको मिति: ११. आयोजना सम्पन्न हुने मिति:
१२. आयोजनाका साइट इन्चार्ज:
१३. आयोजना सम्पन्न भएको मिति:
१४. उपभोक्ता समिति सदस्य संख्या जम्मा: महिला..... पुरुष..... दलित..... जनजाति..... अन्य.....
१५. आयोजनाबाट लाभान्वित जनसंख्या जम्मा:
लाभान्वित घरधुरी संख्या: लाभान्वित परिवार संख्या:
लाभान्वित वर्ग: महिला, पुरुष, दलित, जनजाति....., अन्य, विपन्न वर्ग
१६. हालसम्मको भौतिक प्रगति प्रतिशत:.....
१७. वित्तीय प्रगति प्रतिशत:
१८. हालसम्मको प्राविधिक मूल्यांकन रकम रु.
१९. हालसम्म भुक्तानी लिएको किस्ता रकम रु.
२०. उपभोक्ता समितिको खाता खोलेको बैंकको नाम: खाता नं.
२१. योजनाको स्थलगत अनुगमन निरीक्षण गर्दा उल्लेख गरिएका सूचकहरू र सूचक अनुसारको अनुगमन निरीक्षण विवरण:

क्र.म.	आयोजनाको स्थलगत अनुगमन निरीक्षणका सूचकहरू	छ	छैन	आंशिक	कैफियत
!	आयोजना सुरु हुनुभन्दा सार्वजनिक				
@	आयोजनाको संक्षिप्त विवरण झल्कने सूचना पाटी (होर्डिङ बोर्ड) राखेको				
#	निर्धारित ढाँचामा आम्दानी खर्चको विवरण राखेको]				
\$	जनसहभागिता लागत साझेदारी बापतको विवरण निर्धारित ढाँचामा छुट्टाछुट्टै देखिने गरी राखेको, जस्तै नगद/जनश्रमदान/स्थानीय निर्माण सामग्री र ढुवानी आदि				
%	निर्माण सामग्री खरिदमा अपनाइएको प्रक्रिया जस्तै: निर्णय गरी जिम्मेवारी दिइएको उप-समिति बनाई खरिद गर्ने गरिएको, नियमानुसार खरिद गर्ने गरिएको निर्माण सामग्री खरिद र औजार खरिदको विवरण निर्धारित ढाँचामा राखेको				
^	उपभोक्ता समितिका पदाधिकारीहरूको बैठक बसी आयोजनाको निर्माण कार्यको बारेमा निर्णय भएको				
&	उपभोक्ता समितिले दैनिक डोर हाजिरीपालिकाबाट/वडा कार्यालयबाट प्रमाणित भएको र राखेको				
*	महिला र पुरुषलाई समान कामको लागि समान ज्याला दिएको				
(सम्बन्धित साइट इन्चार्ज प्राविधिकबाट निर्माण सामग्रीको गुणस्तर चेक जाँच भएको				
!)	सम्बन्धित साइट इन्चार्ज प्राविधिकबाट आयोजना कार्यान्वयनको विभिन्न चरणमा प्राविधिक राय सल्लाह सुझाव भएको प्राविधिक रेकर्ड प्रतिवेदनको अभिलेख				
!!	उपभोक्ता समितिले आम्दानी खर्चको बिल भरपाई स्पष्ट रूपमा उल्लेख गर्ने गरेको				

!@	निर्धारित समयमा आयोजना सम्पन्न हुने अवस्था				
!#	आयोजनामा मर्मत सम्भार कोषको अवस्था				
!\$	उपभोक्ता समितिले योजना सम्झौता गर्दाका बखत पेस गरेको आयोजना कार्यायोजना र कार्यान्वयन योजना बमोजिम काम भएको				
!%	कुनै पनि कृषि सम्बन्धी पहलका लागि पालिका र अन्य कृषि सम्बन्धित सेवा प्रदायकसँग समन्वय भएको				
!^	कृषि उपज बेच्नको लागि डिलर तथा थोक व्यापारीसँग व्यापारिक सम्बन्ध भएको				

२२. आयोजना कार्यान्वयनमा हालसम्म आएको बाधा व्यवधान वा समस्या छ ? भए समस्या समाधानका लागि भएका प्रयासहरू र अनुगमन टोलीबाट दिइएका सुझावहरू उल्लेख गर्ने ।

२३. आयोजना कार्यान्वयनमा देखिएका कमी कमजोरीहरू छ ?

२४. आयोजना कार्यान्वयनमा देखिएका नमुनायोग्य वा अनुकरणीय पक्ष छ ? (छ भने के-के छ) जस्तै :
उल्लेखनीय क्रियाकलाप, उल्लेखनीय प्रतिफल, सबल पक्ष

२५. आयोजना कार्यान्वयनका क्रममा उपभोक्ता समितिको तर्फबाट भनाइ के छ ?

२६. आयोजनाको गाउँ/नगरस्तरीय/वडास्तरीय अनुगमन समितिको भनाइ के छ ?

२७. आयोजनाको सम्बन्धमा स्थानीय लाभान्वित उपभोक्ताहरूको भनाइ के छ ?

२८. स्थलगत अनुगमन निरीक्षण टोलीको संक्षिप्त ठोस समग्र मूल्यांकन के छ ? स्पष्ट उल्लेख गर्नुपर्ने

२९. अनुगमनका बेला उपस्थित उपभोक्ता समितिका पदाधिकारी तथा उपभोक्ताहरूको नामावली र हस्ताक्षर:

क्र.सं.	नाम	पद	हस्ताक्षर

जात/जातीयता	घरधुरी संख्या	महिला जनसंख्या	पुरुष जनसंख्या	जम्मा
दलित				
ज्राजाति				
बा.क्षे.ठ.न.				
अन्य/अल्पसंख्यक				
जम्मा				

३. डिजाइन अनुसारको प्रस्तावित नहर+संरचना

क्र. सं.	संरचनाको नाम	इकाइ	परिमाण	लागत	कैफियत
१					
२					
३					
४					
५					
६					
७					
८					
९					
१०					
११					
१२					

४. आयोजनाको अनुमानित लागतको बाँडफाँट

क्र. सं.	विस्तृत विवरण	इकाइ	परिमाण	अनुमानित लागत (रु.)
१	स्थानीय सामग्री			

२	बाह्य सामग्री			
३	अदक्ष कामदार			
४	दक्ष कामदार			
५	कामदार बीमा, औजार तथा सरक्षा सामग्री खर्च			
६	कन्टिन्जेन्सी रकम			
	जम्मा			

५. सार्वजनिक सुनुवाइ बैठकमा भएका मुख्य निर्णयहरू

१. कुल लागतको विवरण

पालिकाले बेहोर्ने रकम	उपभोक्ताहरूको योगदान रकम	अन्य निकायहरूले बेहोर्ने रकम	जम्मा रकम

कुल लागतको कम्तीमा% रकम (रु.प्रतिरोपनी/कट्टा) बराबरको जनश्रमदान सम्पूर्ण उपभोक्ताहरूले गर्नुपर्ने ।

२. आयोजना सञ्चालन तथा मर्मत सम्बन्धी प्रावधान: कुल लागतको कम्तीमा ...% रकम प्रतिवर्ष (रु.प्रतिरोपनी/कट्टा प्रतिवर्ष) निरन्तर ज.उ.स.ले आफ्नो बैंक खातामा जम्मा गर्नुपर्ने ।

मर्मत सम्भार कार्यकर्ता छनोट:

१. नाम:..... २. निर्माण कार्य सुरु हुने मिति ३. सम्पन्न हुने मिति

.....

४. अन्य निर्णयहरू

अनुसूची- ९

(दफा ३४ को उपदफा (२) सँग सम्बन्धित_

सार्वजनिक समीक्षा प्रतिवेदनको ढाँचा

१. आयोजनाको परिचय

आयोजनाको नाम:.....

प्रदेश:पालिका:वडा नं:टोल:

सार्वजनिक समीक्षा मिति: स्थान:

सहजकर्ताको नाम:

२. प्रगति प्रतिवेदन

क्र. सं.	कामको विवरण	परिमाण	कैफियत

३. आम्दानी तथा खर्चको सारांश

मिति	विवरण	आम्दानी (रु.)	खर्च (रु.)	बाँकी

४. आयोजनामा खरिद तथा प्रयोग भएका निर्माण सामग्रीहरू

क्र. सं.	विवरण	इकाइ	इकाइ दर	खरिद+प्राप्त भएको			प्रयोग परिमाण	बाँकी परिमाण	कैफियत (नासिएको, हराएको)
				मिति	परिमाण	खर्च (रु.)			

५. सञ्चालन तथा मर्मत सम्भार
मर्मत तथा सम्भार कोष

दर प्रतिरोपनी:	जम्मा संकलित रकम:
बैङ्कको नाम:	खाता नम्बर:

मर्मत सम्भार कार्यकर्ताको नाम

१. -----

२. -----

६. बैठकमा भएका मुख्य निर्णयहरू

--

७. सार्वजनिक समीक्षा बैठकका सहभागीहरू

क्र.सं.	नाम	पद	संस्था	हस्ताक्षर
१				
२				
३				
४				
५				
६				
७				

अनुसूची- १०

(दफा ३५ को उपदफा (२) सँग सम्बन्धित)

सार्वजनिक परीक्षण प्रतिवेदनको ढाँचा

१. आयोजनाको परिचय

१.१ आयोजनाको नाम:.....

प्रदेश:पालिका: वडा नं:टोल:

सार्वजनिक परीक्षण मिति: स्थान:.....

सहजकर्ताको नाम:.....

१.२ आयोजनाको प्रकार: कुलो सिचाई पोखरी सिचाई लिष्ट भूमिगत अन्य १.३ निर्माणको प्रकार: नवनिर्माण पुननिर्माण

१.४ स्रोतको नाम:

१.५ स्रोत रहेको स्थान: जिल्ला/प्रदेश पालिका वडा नं.

१.६ मुहानको किसिम: खोला पोखरी मूल भूमिगत वा अन्य भए
खुलाउने

१.७ स्रोतमा पानीको उपलब्धता (लिटर प्रतिसेकेन्ड); वर्षायाममा हिउँदयाममा: सुक्खायाममा

१.८ सिँचाइ हुने क्षेत्रफल (रोपनी/कठ्ठा).....

१.९ क) डिजाइन डिस्चार्ज लिटर प्रतिसेकेन्ड ख) मूल कुलोको अनुमानित लम्बाइ (मि.)..... ग) पोखरी
भए संख्या र क्षमता.....

१.१० कुल अनुमानित लागत

१.११ सुरु मिति..... सम्पन्न भएको मिति.....

२. उपभोक्ताहरूको सामाजिक विवरण

उपभोक्ता घरधुरीको जात/जातीयता	घरधुरी संख्या	महिला जनसंख्या	पुरुष जनसंख्या	जम्मा
दलित				
जनजाति				
अल्पसंख्यक				
अन्य (बा.क्षे.ठ.ने.)				
जम्मा				

३. जल उपभोक्ता संस्थाका सदस्यहरूको विवरण

क्र. सं.	उपभोक्ता समितिका सदस्यहरूको नाम	जात/जातीयता	लिङ्ग	पद	प्रतिनिधित्व		
					शिर	मध्य	पुछार
१							
२							
३							
४							
५							
६							
७							
८							
९							
१०							
११							
१२							
१३							
जम्मा							

४. डिजाइन अनुसार सम्पन्न भएका संरचनाहरू

क्र. सं.	संरचनाको नाम	इकाइ (लम्बाइ/संख्या)	परिमाण	कैफियत
१				
२				
३				
४				
५				
६				
७				
८				
९				
१०				

डिजाइनको उपयुक्तता र उपभोक्ताहरूको सन्तुष्टि:

.....

.....

.....

५. आयोजनामा भएको नगद प्रवाह (आम्दानी तथा खर्च) को जानकारी

मिति	विवरण	आम्दानी (रु.)	खर्च (रु.)	बाँकी
	जम्मा			

६. आयोजनामा प्रयोग भएको सामग्रीको खरिद तथा प्रयोगको विस्तृत विवरण

क्र. सं.	विवरण	इकाइ	इकाइ मूल्य	खरिद/प्राप्त			प्रयोग परिमाण	बाँकी परिमाण	कैफियत
				मिति	परिमाण	खर्च (रु.)			

७. समुदायबाट भएको श्रमदान

क्र. सं.	कामको विवरण	श्रमदान दिन		
		महिला	पुरुष	जम्मा
१				
२				
३				
४				

५				
६				

८. आयोजनामा लागेको खर्चको विस्तृत विवरण

क्र. सं.	विवरण	इकाइ	परिमाण	अनुमानित लागत				वास्तविक लागत				
				समुदाय	पालिका	अन्य	जम्मा	समुदाय	पालिका	अन्य	जम्मा	
१	स्थानीय सामग्री											
२	बाह्य सामग्री											
३	अदक्ष											
४	दक्ष कामदार											
५	कामदार बीमा, औजार र सुरक्षा सामग्री खर्च											
६	कन्टिन्जेन्सी रकम											
	जम्मा											

९. लगानीको स्रोत

योगदान	परिमाण	(रु.)
उपभोक्ता		
स्थानीय सरकार		
अन्य		
जम्मा		

१०. प्रणाली सञ्चालन तथा मर्मत सम्भार

१०.१ मर्मत सम्भारको व्यवस्था सम्बन्धी जानकारी: (कुलो मर्मत सम्भार उपसमितिको गठन भए नभएको उल्लेख गर्ने)

.....

१०.२ मर्मत सम्भार कोष

दर: रु. प्रतिरोपनी वा कट्टा प्रतिमहिना	बैङ्कको नाम र ठेगाना:
जम्मा संकलित रकम ः	बैङ्कमा रहेको मौज्दात रकम:
खाता नम्बर:	खाता सञ्चालकहरूको नाम:

१०.३ मर्मत सम्भार कार्यकर्ताको नाम

१. -----

२. -----

सम्भार कार्यकर्ताको सेवा शुल्क सम्बन्धी प्रावधान (नगद वा जिन्सी)

.....

१०.४ पानीको बाँडफाँट

पानीको वितरण नीति बनेको: छ/छैन

पानीको वितरणको अभ्यास के कस्तो छ

.....

११. खेर गएको वा हराएको सामग्रीको विस्तृत विवरण

क्र.सं.	सामग्रीको विवरण	परिमाण	क्षतिको विस्तृत विवरण
१			
२			
३			
४			

५			
---	--	--	--

१२. सार्वजनिक परीक्षणको बैठकमा भएका अन्य निर्णयहरू:

१२.१ बचेको (उब्रेको) सामग्री प्रयोग वा फिर्ता गर्नेबारेमा भएको निर्णय

१२.२ सार्वजनिक परीक्षणको बैठकमा भएका अन्य निर्णयहरू

१३. सार्वजनिक परीक्षणका सहभागीहरू

क्र.सं.	नम	पद	संस्था	हस्ताक्षर
१				
२				
३				
४				
५				
६				
७				

